



Porozumienie Producentów
Węgla Brunatnego

nr 2-3 (127-128)

2024

Węgiel Brunatny



Węgiel Brunatny

Biuletyn Informacyjny
Porozumienia Producentów Węgla Brunatnego

nr 2-3 (127-128) 2024 r.

Węgiel Brunatny

Biuletyn Informacyjny Porozumienia
Producentów Węgla Brunatnego

Rada Redakcyjna:

Przewodniczący	Przemysław Kozłowski
Członkowie:	Dariusz Kowalczyk Paweł Markowski
Sekretarz	Wojciech Sawicki

Redaguje Zespół:

Henryk Izidorczyk	- Redaktor Naczelny – KWB Turów
Anna Woźna	- PGE GiEK S.A.
Anna Grabowska	- PGE GiEK S.A.
Ewa Galantkiewicz	- PAK KWB Konin S.A.
Wiesław Kleszcz	- KWB Turów (fot.)

Adres Redakcji:

PPWB / PGE Górnictwo i Energetyka Konwencjonalna S.A.
Oddział Kopalnia Węgla Brunatnego Turów
59-916 Bogatynia, ul. Górników Turowa 1
tel. 75 77 35 404, fax: 75 77 35 060

Wydawca:

Związek Pracodawców
Porozumienie Producentów Węgla Brunatnego
z siedzibą w Bogatyni
59-916 Bogatynia, ul. Górników Turowa 1
tel. 75 77 35 262
www.ppwb.org.pl

Opracowanie graficzne, skład i druk:
aem studio – Paul Huppert
31-234 Kraków, ul. Dożynkowa 172
tel. 602 22 61 63, www.aem.pl
Nakład: 700 egz.
ISSN-1232-8782

Zdjęcie na okładce: Tomasz Kukuć

Spis treści

Kompleks Bełchatów nadal będzie ważny dla bezpieczeństwa energetycznego Polski	4
PGE GiEK rozmawiało z Czechami i Niemcami na temat transformacji energetycznej.....	8
PGE GiEK zaskarżyła wyrok WSA w sprawie Turowa ...	10
Ustalenia Ogólnego Zebrania PPWB	12
Węgiel brunatny to istotny czynnik zaopatrzenia w energię elektryczną	13
Transformacja z ludzką twarzą. Wnioski z konferencji „Droga do zatrudnienia po węglu”	16
Wykorzystanie kompozytów polimerowych w przemyśle górnictwa odkrywkowego węgla brunatnego	20
IV Konferencja naukowo-techniczna: „Hydrogeologia w Praktyce – Praktyka w Hydrogeologii”	26
IV Polski Kongres Geologiczny.....	28
XXIV seminarium z cyklu „Metodyka rozpoznawania i dokumentowania złóż kopalni oraz geologicznej obsługi kopalni”	30
VIII posiedzenie Podkomitetu ds. Wielkopolski Wschodniej działającego w ramach Komitetu Monitorującego Program Fundusze Europejskie dla Wielkopolski 2021-2027	32
„Poltegor-Institut” Instytut Górnictwa Odkrywkowego laureatem 9. Forum Inteligentnego Rozwoju.....	34
„Poltegor-Institut” Instytut Górnictwa Odkrywkowego laureatem XVI edycji Programu „Najwyższa Jakość QI 2022”	36
Bełchatowscy górnicy grają już 50 lat	37
Górnicy flesz	39

Od Redakcji:

Wszystkie artykuły autorskie zawarte w biuletynie „Węgiel Brunatny” publikowane są w celach informacyjnych. Redakcja nie ponosi żadnej odpowiedzialności za błędy w danych lub nieaktualne informacje w tych artykułach. Redakcja zastrzega sobie możliwość dokonywania zmian w artykułach, w szczególności takich jak: dodawanie tytułów i podtytułów, skrótów, adiacji technicznej oraz poprawek stylistycznych i językowych.

Rola węgla brunatnego w transformacji energetycznej

Węgiel brunatny od lat pełni kluczową rolę w polskiej energetyce, będąc jednym z głównych źródeł energii elektrycznej. Jego niska kaloryczność i dostępność sprawiają, że jest szeroko wykorzystywany w elektrowniach, gdzie spalany w elektrowniach konwencjonalnych napędza turbiny generujące prąd. Jednak w obliczu globalnych wyzwań związanych ze zmianami klimatycznymi i dążeniem do neutralności węglowej, rola tego surowca będzie musiała ulec zmianie.

To właśnie transformacja energetyczna, której celem jest przejście na bardziej zrównoważone i ekologiczne źródła energii, stawia przed Polską ogromne wyzwania. Zgodnie z zapowiedziami powstającej Polityki Energetycznej Polski, udział węgla w produkcji energii ma być stopniowo ograniczany, aż do planowanego zamknięcia wszystkich kopalń węgla brunatnego. To oczywiście jeszcze trochę potrwa. W tym kontekście, kluczowe jest zapewnienie sprawiedliwej transformacji dla regionów górniczych, które będą musiały znaleźć nowe specjalizacje gospodarcze.

Pomimo tych wyzwań, węgiel brunatny nadal może odgrywać rolę w okresie przejściowym. Wykorzystanie nowoczesnych technologii, takich jak wychwytywanie i składowanie dwutlenku węgla (CCS), może pomóc w zmniejszeniu emisji z elektrowni węglowych, co pozwoli na bardziej zrównoważone korzystanie z tego surowca. Jednak długoterminowo, kluczowe będzie inwestowanie w odnawialne źródła energii, takie jak energia wiatrowa, słoneczna i geotermalna, które mogą zapewnić stabilne i ekologiczne dostawy energii.

Transformacja energetyczna to nie tylko wyzwanie, ale także szansa na rozwój nowoczesnej, innowacyjnej gospodarki. Polska, z jej bogatymi zasobami naturalnymi i potencjałem technologicznym, ma wszelkie predyspozycje, aby stać się liderem w dziedzinie zrównoważonej energetyki. Kluczowe będzie jednak odpowiednie wsparcie polityczne, finansowe i społeczne, aby zapewnić płynne przejście do nowej rzeczywistości energetycznej.

Mimo licznych zalet, branża węgla brunatnego stoi przed wieloma wyzwaniami. Transformacja energetyczna, zmiany w polityce klimatycznej oraz rosnące znaczenie odnawialnych źródeł energii stawiają przed sektorem nowe wymagania. W związku z tym, konieczne jest poszukiwanie innowacyjnych rozwiązań, które pozwolą na zrównoważony rozwój i minimalizację wpływu na środowisko.

Redakcja „Węgla Brunatnego”



Kompleks Bełchatów będzie ważny dla bezpieczeństwa energetycznego Polski

Proces transformacji energetycznej regionu bełchatowskiego już trwa. PGE inwestuje w regionie w budowę nowych farm wiatrowych i fotowoltaicznych. Przy Elektrowni Bełchatów z inicjatywy PGE powstało Centrum Rozwoju Kompetencji, które pomaga pracownikom kompleksu i okolicznym mieszkańcom zdobywać kwalifikacje potrzebne na przyszłym rynku pracy. Wiele inwestycji będzie realizowanych jeszcze przed 2030 rokiem.

PGE Górnictwo i Energetyka Konwencjonalna zakończyła bez zawarcia ugody mediacje z fundacją ekologiczną ClientEarth Prawnicy dla Ziemi w sprawie przyszłości Elektrowni Bełchatów oraz Kopalni Węgla Brunatnego Bełchatów.

Brak osiągnięcia porozumienia związany jest z daleko idącymi żądaniami Fundacji nieprzystającymi do realiów prawnych, ekonomicznych, technologicznych i społecznych, z którymi wiążą się terminy wyłączenia bloków energetycznych w największej krajowej elektrowni. Żądania przedstawione przez Fundację w postępowaniu mediacyjnym z mocy prawa objęte są poufnością, dlatego nie możemy ich upubliczniać ani wypowiadać się o nich.

PGE GiEK będzie podejmowała wszelkie działania, aby zapewnić funkcjonowanie Elektrowni Bełchatów i Kopalni Węgla Brunatnego Bełchatów tak długo, jak będzie to potrzebne dla zapewnienia bezpieczeństwa energetycznego Polski i utrzymania miejsc pracy w regionie bełchatowskim.

Bełchatowski kompleks energetyczny, w skład którego wchodzi Elektrownia i Kopalnia Bełchatów, jest dziś największym kompleksem energetycznym w Polsce o fundamentalnym znaczeniu w zapewnianiu krajowego bezpieczeństwa i niezależności energetycznej. Ten aspekt jest szczególnie istotny z punktu widzenia transformacji i przemian, które dokonują się w cieniu zjawisk kryzysowych, obaw o stan bezpieczeństwa energetycznego czy surowcowego, a także ogromnych kosztów i krótkiego czasu na dostosowanie do nowych unijnych wymagań środowiskowych.



w nadal zpieczeństwa ski

Katastrofalne skutki dla regionu i mieszkańców

PGE GiEK stoi na stanowisku, że żądania Fundacji nie przystają do realiów zarówno prawnych, ekonomicznych, technologicznych, jak i społecznych, z którymi wiążą się

terminy wyłączenia bloków energetycznych w największej krajowej elektrowni.

Wyłączenie bloków mogłoby wiązać się z katastrofalnymi skutkami na wielu płaszczyznach, w tym społecznej i gospodarczej. Elektrownia wraz z kopalnią są największymi pracodawcami i kotłem zamachowym gospodarki w regionie.



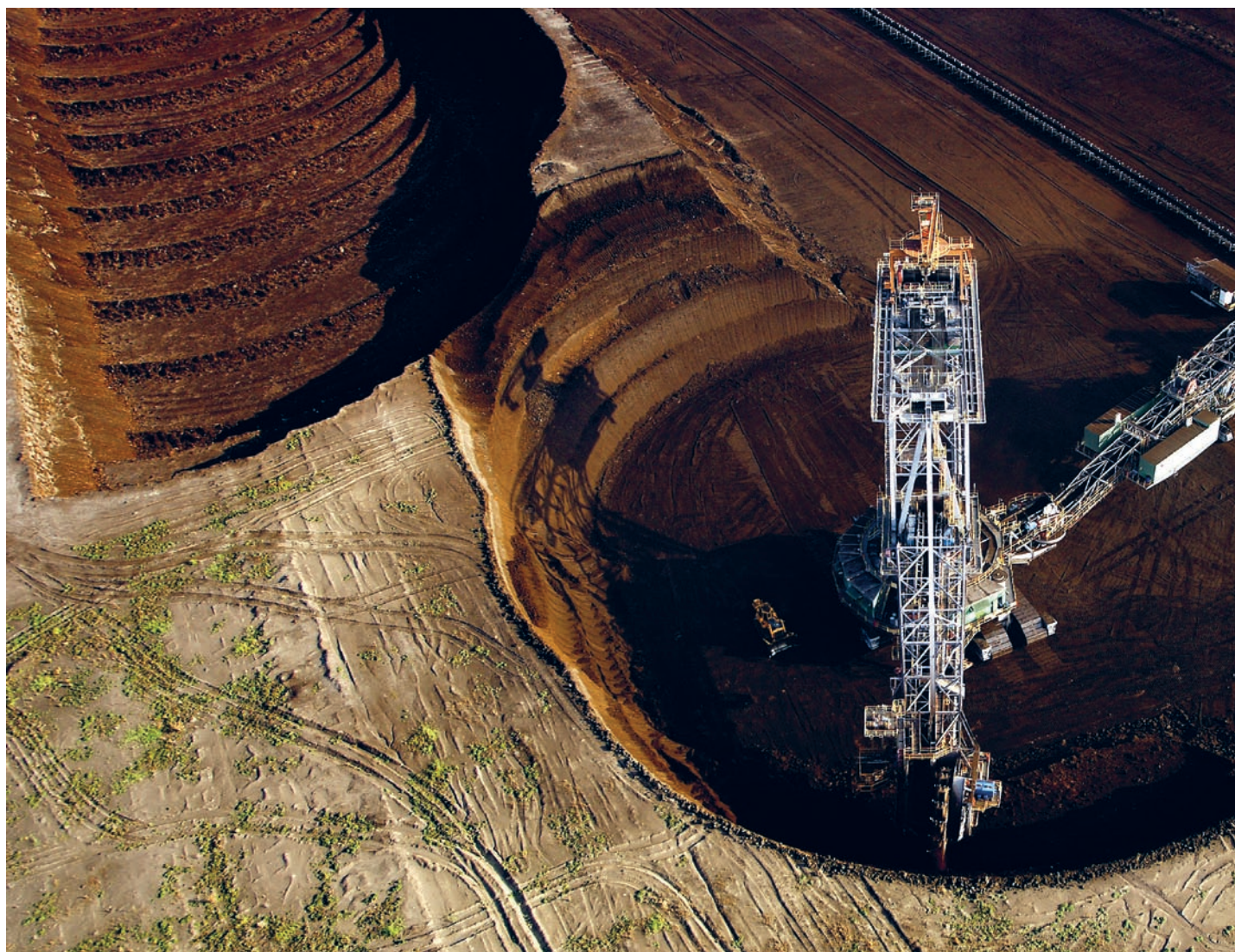
Elektrownia Bełchatów stabilizuje KSE

Jednostki Elektrowni Bełchatów stabilizują pracę systemu elektroenergetycznego (KSE), który jest niezbędnym elementem zapewnienia bezpieczeństwa energetycznego kraju, a tym samym niezależności energetycznej. Wytwarzanie energii elektrycznej w KSE jest dostosowane do zapotrzebowania na energię ze strony jej odbiorców. Przerwy w dostarczaniu energii, zwłaszcza awarie systemowe typu „blackout”, niosą za sobą duże straty w gospodarce, stąd tak ważne jest utrzymanie majątku wytwórczego w należytym stanie technicznym, pozwalającym operatorom systemu przesyłowego (OSP) na odpowiednie bilansowanie KSE. Zapewnienie odpowiedniej niezawodności systemu energetycznego pociąga za sobą konieczność utrzymania tzw. rezerwy mocy w systemie. Wcześniejsze wygaszenie bloków mogłoby zagrozić nie tylko bezpieczeństwu energetycznemu Polski.

Transformacja energetyczna nie może osłabić gospodarki

Transformacja energetyczna Unii Europejskiej nie może osłabić jej gospodarki, a osiągnięcie unijnych celów klimatycznych nie może pogorszyć konkurencyjności państw i powodować niedoborów energii. Nierealistyczne żądania organizacji ekologicznej nie wpisują się w program sprawiedliwej transformacji.

– Transformacja całego sektora energetycznego w Polsce, w tym kompleksu energetycznego Bełchatów, jest ogromnym wyzwaniem – mówi Jacek Kaczorowski, prezes zarządu PGE Górnictwo i Energetyka Konwencjonalna. – Ten proces wiąże się ze znacznymi zmianami społecznymi i ekonomicznymi, więc w nowej rzeczywistości najważniejsze dla naszej spółki będzie odpowiednie zabezpieczenie przyszłości ponad 7 tysięcy pracowników kopalni i elektrowni oraz pracowników spółek zależnych, a także rzeszy mieszkańców regionu, którzy



są związani pośrednio z PGE GiEK. Jednostki Elektrowni Bełchatów będą działały tak długo, jak będzie to potrzebne dla zapewnienia bezpieczeństwa energetycznego Polski i utrzymania miejsc pracy w regionie bełchatowskim – podkreśla prezes Jacek Kaczorowski.

Zaplanowany i odpowiedzialny proces

Proces transformacji energetycznej regionu bełchatowskiego już trwa. PGE inwestuje w regionie w budowę nowych farm wiatrowych i fotowoltaicznych. Przy Elektrowni Bełchatów z inicjatywy PGE powstało Centrum Rozwoju Kompetencji, które pomaga pracownikom kompleksu i okolicznym mieszkańcom zdobywać kwalifikacje potrzebne na przyszłym rynku pracy. Wiele inwestycji będzie realizowanych jeszcze przed 2030 rokiem, aby już w niedalekiej przy-

szłości nowe biznesy generowały miejsca pracy dla pracowników kompleksu, którzy zdecydują się na zmianę zawodu. Tempo transformacji regionu bełchatowskiego musi być dostosowane do wyzwań, jakie wiążą się z tym procesem.

Proekologiczne projekty

Elektrownia Bełchatów spełnia rygorystyczne normy środowiskowe. Została dostosowana do obowiązujących w Unii Europejskiej, tzw. Konkluzji BAT, które określają dozwolone poziomy emisji poszczególnych substancji do atmosfery. Dzięki przeprowadzonym modernizacjom, od lat 90. do dzisiaj elektrownia zredukowała emisję dwutlenku siarki o 91%, tlenków siarki o 52% i pyłów o 98%. Wielkość emisji dwutlenku węgla z Elektrowni Bełchatów należy analizować w porównaniu do ilości wyprodukowanej z niej energii.

Elektrownia jest dziś największym producentem energii w Polsce – zaspokaja okresowo nawet do 20 proc. krajowego zapotrzebowania na energię. Emisje dwutlenku węgla z Elektrowni Bełchatów w przeliczeniu na jedną jednostkę wyprodukowanej energii, są porównywalne do innych elektrowni na węgiel brunatny w Europie. Zarówno w polskich, jak i innych funkcjonujących w Europie elektrowniach na węgiel brunatny, emisja CO₂ z roku na rok sukcesywnie spada. Dotychczas nie opracowano technologii, których wdrożenie w elektrowniach konwencjonalnych doprowadziłoby do całkowitego zaprzestania emitowania CO₂.

Kompleks Bełchatowski

Działalność kompleksu energetycznego Bełchatów, w którym do produkcji energii wykorzystywany jest węgiel brunatny, zakończy się w następnej dekadzie. Do tego czasu wydobyte zostaną przemysłowe zasoby węgla, które są objęte aktualnymi koncesjami wydobywczymi. Kopalnia Bełchatów, jako źródło paliwa dla Elektrowni Bełchatów, funkcjonuje od 1975 roku i eksploatuje złożo węgla brunatnego, zlokalizowane w dwóch Polach wydobywczym – Bełchatów i Szczerców. Eksploatację drugiego z nich rozpoczęto w 2009 roku. Każde z pól wydobywczym KWB Bełchatów posiada zgodne z prawem koncesje na prowadzenie wydobycia – koncesja dla Pola Bełchatów obowiązuje do 2026 r., a dla Pola Szczerców – do 2038 r. Jest to maksymalny czas, w którym Kopalnia Bełchatów wyeksploatuje pozostałe przemysłowe zasoby węgla brunatnego. Tempo zużywania się złoża węgla brunatnego będzie zależec od poziomu obciążenia bloków energetycznych Elektrowni Bełchatów przez operatora systemu energetycznego (PSE), którego zadaniem jest bieżące zapewnianie w systemie wystarczającej ilości energii do zapewnienia bezpieczeństwa energetycznego Polski.

Komunikacja PGE GiEK S.A.





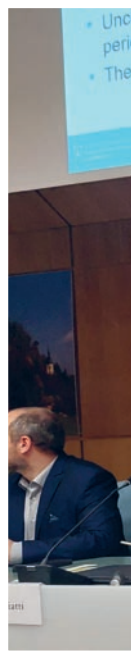
PGE GiEK rozmawia i Niemcami na temat transformacji energ

Dla Zarządu PGE GiEK istotne jest aby proces transformacji realizowany w spółce PGE Górnictwo i Energetyka Konwencjonalna, oprócz bezpieczeństwa energetycznego kraju, uwzględniał także aspekt społeczny i ekologiczny. Naszym priorytetem jest wypracowanie i wdrożenie rozwiązań, dzięki którym wykorzystany zostanie istniejący potencjał w lokalizacji kopalni i elektrowni Turów.

„Sprawiedliwa Transformacja Trójziemia”, zorganizowanej przez kraj liberecki. W wydarzeniu wzięli udział przedstawiciele ministerstw, samorządowcy, eksperci oraz przedstawiciele firm i instytucji działających na terenie trzech sąsiadujących ze sobą

Przstawiciele strony polskiej, czeskiej i niemieckiej spotkali się w czeskim Libercu, gdzie dyskutowali o przyszłości terenów górniczych, które położone są w regionie trójstyku granicy polsko-czesko-niemieckiej. Spotkanie odbyło się w ramach konferencji

krajów. Spółkę PGE GiEK reprezentowali: Jan Michalski, wiceprezes zarządu ds. operacyjnych, Miranda Ptak, dyrektor pionu wydobywania, Przemysław Kozłowski, dyrektor KWB Turów oraz Rafał Skorupiński, Naczelny Inżynier Górniczy KWB Turów.



Od lewej: Rafał Skorupiński, Naczelny Inżynier Górniczy KWB Turów, Jan Michalski, wiceprezes zarządu ds. operacyjnych PGE GiEK SA, Przemysław Kozłowski, dyrektor KWB Turów.

Ło z Czechami t etycznej



pieczeństwa energetycznego kraju, uwzględniat także aspekt społeczny i ekologiczny. Naszym priorytetem jest wypracowanie i wdrożenie rozwiązań, dzięki którym wykorzystany zostanie istniejący potencjał w lokalizacji kopalni i elektrowni Turów, co pozwoli na utrzymanie miejsc pracy dla osób zawodowo związanych dziś z segmentem wydobywczo-wytwórczym – dodał Jan Michalski.

W programie konferencji znalazły się także prezentacje dotyczące realizacji umowy polsko-czeskiej, roli Społecznego Funduszu Klimatycznego oraz doświadczeń i wyzwań związanych z transformacją przygranicznych obszarów. Ta część konferencji była okazją do podsumowania przez spółkę PGE GiEK realizacji działań związanych z umową zawartą między rządem Republiki Czeskiej a rządem Rzeczypospolitej Polskiej o współ-

Jednym z elementów konferencji była dyskusja panelowa, w której uczestniczyli Radim Sršeň – Wiceminister Rozwoju Regionalnego Republiki Czeskiej, Barbara Meyer – Sekretarz Stanu w Ministerstwie Rozwoju Regionalnego Saksonii, Martin Půta – Hetman Kraju Libereckiego, Maciej Zathey – Dyrektor Instytutu Rozwoju Terytorialnego, samorządowcy z Görlitz, Zittau i miasta Bogatynia. W dyskusji głos zabrał wiceprezes Jan Michalski, który podkreślił ważną rolę spółki w procesie transformacji regionu górniczego. – *KWB Turów to ważny element w polskim systemie elektroenergetycznym i będzie działać tak długo, jak będzie to konieczne dla zapewnienia bezpieczeństwa energetycznego kraju* – potwierdził Jan Michalski. – *Zdajemy sobie sprawę z potrzeby zmiany w sektorze energetyki konwencjonalnej, dlatego przygotowujemy się do momentu, kiedy PGE GiEK zostanie wydzielona z aktywów Grupy PGE. Dla Zarządu PGE GiEK istotne jest aby proces transformacji realizowany w spółce PGE Górnictwo i Energetyka Konwencjonalna, oprócz bez-*

pracy w zakresie przeciwdziałania skutkom na terytorium Republiki Czeskiej, wynikającej z eksploatacji Kopalni Węgla Brunatnego Turów.

Na początku lutego 2024 roku minęły 2 lata od podpisania umowy kończącej spór wokół turowskiej kopalni. Miranda Ptak, dyrektor pionu wydobywania PGE GiEK podkreśliła, że Kopalnia Turów na bieżąco i skrupulatnie realizuje zapisy umowy zgodnie z przyjętym harmonogramem. Działania zabezpieczają m.in. kwestię wód wgłębnych, poziomu emitowanego natężenia dźwięku czy ilości emitowanych zanieczyszczeń pyłowych. Ponadto na podstawie zapisów polsko-czeskiej umowy, w celu wzmocnienia ochrony środowiska na terenach Czech i Polski sąsiadujących z Kopalnią Turów, utworzony został dedykowany Fundusz Małych Projektów, za pośrednictwem którego możliwe jest finansowanie lokalnych i regionalnych projektów środowiskowych.

Komunikacja PGE GiEK S.A.



PGE GiEK zaskarżyła wyrok WSA w sprawie Turowa

Kopalnia Turów bardzo dokładnie wypełnia zobowiązania z decyzji środowiskowej wydanej przez GDOŚ. Realizuje szereg inwestycji i działań proekologicznych, które mają na celu ograniczenie jej wpływu na pobliskie tereny Polski, Czech i Niemiec, w tym z obszaru ochrony wód, powietrza, ochrony przed hałasem, rekultywacji oraz nowoczesnych technologii dla ochrony środowiska.

Jednocześnie Spółka podkreśla, że zgadza się z opinią Sądu, że decyzja środowiskowa wydana przez Regionalnego Dyrektora Ochrony Środowiska we Wrocławiu jest prawidłowa, jak również – że Generalny Dyrektor Ochrony Środowiska prawidłowo ocenił oddziaływanie przedsięwzięcia na środowisko, nie popełniając w tym

PGE GiEK złożyła skargę kasacyjną od wyroku Wojewódzkiego Sądu Administracyjnego w Warszawie, który zapadł 13 marca 2024 r. w sprawie Kopalni Turów. Oznacza to, że sprawa będzie rozpoznawana przez Naczelny Sąd Administracyjny.

W zaskarżeniu PGE GiEK wskazuje m.in., że nie podziela stanowiska zawartego w pisemnym uzasadnieniu wyroku Wojewódzkiego Sądu Administracyjnego, że obowiązki wynikające z treści umowy polsko-czeskiej w sprawie Turowa powinny zostać ujęte w decyzji środowiskowej.

– Zgodnie z wcześniejszymi zapowiedziami, złożyliśmy skargę kasacyjną od wyroku Wojewódzkiego Sądu Administracyjnego w sprawie decyzji środowiskowej dla Kopalni Turów. Kopalnia i Elektrownia w Turowie są kluczowymi elementami bezpieczeństwa energetycznego Polski, a także ważnym pracodawcą w regionie, zatrudniającym tysiące osób zarówno w kompleksie energetycznym, jak i setkach firm z nim współpracujących – mówi Dariusz Marzec, prezes zarządu PGE Polska Grupa Energetyczna. – Powinny one działać tak długo, jak będzie tego wymagał polski system energetyczny, a proces transformacji energetycznej regionu musi być realizowany zgodnie z planem uwzględniającym te potrzeby i interesy lokalnych społeczności – dodaje prezes.



zakresie jakiegokolwiek błędu. Sąd uznał bowiem zarzuty organizacji ekologicznych dotyczące meritum sprawy za niezasadne.

Złożona przez PGE GiEK skarga kasacyjna dotyczy wyroku Wojewódzkiego Sądu Administracyjnego, w którym uchylił on decyzję Generalnego Dyrektora Ochrony Środowiska (GDOŚ), określającą środowiskowe uwarunkowania dalszej eksploatacji złoża węgla brunatnego w Turowie. W uzasadnieniu stwierdził, że nie podziela zarzutów merytorycznych i formalnych skarg, a jedyną przyczyną uchylecia zaskarżonej decyzji były tylko te zarzuty, które odnoszą się do zawartej w lutym 2022 roku pomiędzy Polską a Republiką Czeską umowy międzyrządowej, która zakończyła spór wokół dalszej działalności Kopalni Turów.

WSA uznał, że pomiędzy datą wydania decyzji Regionalnego Dyrektora Ochrony Środowiska, a datą wydania decyzji przez Generalnego Dyrektora Ochrony Środowiska nastąpiły zmiany, wynikające z zawarcia pomiędzy Polską o Republiką Czeską umowy międzyrządowej i nałożeniu na stronę polską dwóch dodatkowych obowiązków: monitoringu wód podziemnych, budowy wału ziemnego oraz czwartego otworu monitoringowego, które powinny zostać ujęte w decyzji Generalnego Dyrektora Ochrony Środowiska. Jak wskazał sąd, wyrok nie oznacza wstrzymania działalności turoszowskiego kompleksu energetycznego, który nadal będzie dostarczał energię elektryczną do krajowego systemu elektroenergetycznego.

Wszystkie zapisy umowy polsko-czeskiej Kopalnia Turów wypełnia właściwie i terminowo, co potwierdza również strona czeska.

PGE GiEK na rzecz ochrony środowiska

W ostatnim czasie PGE GiEK zakończyła budowę podziemnego ekranu przeciwfiltracyjnego, wybudowanego w celu ograniczenia potencjalnego wpływu turoszowskiej odkrywki na czeskie zasoby wodne. Testy skuteczności podziemnej bariery potwierdzają, że jest ona w pełni funkcjonalna.

Kopalnia Turów bardzo dokładnie wypełnia również zobowiązania z decyzji środowiskowej wydanej przez GDOŚ. Realizuje szereg inwestycji i działań proekologicznych, które mają na celu ograniczenie jej wpływu na pobliskie tereny Polski, Czech i Niemiec, w tym z obszaru ochrony wód, powietrza, ochrony przed hałasem, rekultywacji oraz nowoczesnych technologii dla ochrony środowiska. W tym celu budowane są ekrany akustyczne i przeciwpyłowe, instalowane są nowoczesne systemy monitoringu środowiskowego, krążniki na taśmach wymieniane są na cichobieżne i na bieżąco prowadzone są nowe nasadzenia, dzięki czemu wskaźnik lesistości w Gminie Bogatynia wzrósł z 27 do 30 proc. Do tej pory na działania proekologiczne Kopalnia przeznaczyła blisko 57 mln zł.

Komunikacja PGE GiEK S.A.





Ustalenia Ogólnego Zebrania PPWB

W wyniku wyborów Prezesem Zarządu ZP PPWB został Przemysław Kozłowski – dyrektor PGE GiEK S.A. Oddział KWB Turów, Wiceprezesem Zarządu pozostał wybrany Dariusz Kowalczyk – dyrektor PGE GiEK S.A. Oddział KWB Bełchatów. W składzie Zarządu pozostaje Paweł Markowski – Członek Zarządu PAK KWB Konin S.A.

przyjęli Plan Finansowy na rok 2024. Podjęto również uchwały dotyczące wysokości składki członkowskiej w 2024 r. i ustalenia zasad odpłatności za prenumeratę kwartalnika „Węgiel Brunatny”. W dalszej części obrad uzupełniono Zarząd XI kadencji. W wyniku wyborów Prezesem Zarządu ZP PPWB został Przemysław Kozłowski – dyrektor PGE GiEK S.A. Oddział Kopalnia Węgla Brunatnego Turów, Wicepre-



26 czerwca br. w Bełchatowie obradowało Sprawozdawczo-Wyborcze Ogólne Zebranie Członków Zwyczajnych Związku Pracodawców Porozumienie Producentów Węgla Brunatnego. W Zebraniu udział wzięli przedstawiciele firm zrzeszonych w Porozumieniu. Podczas obrad złożone zostało „Sprawozdanie z działalności Zarządu Porozumienia”, „Sprawozdanie Finansowe” oraz „Sprawozdanie z działalności Rady Porozumienia” za ubiegły rok. Zebrani udzielili Zarządowi absolutorium, a także

zesem Zarządu pozostał wybrany Dariusz Kowalczyk – dyrektor PGE GiEK S.A. Oddział Kopalnia Węgla Brunatnego Bełchatów. W składzie Zarządu pozostaje Paweł Markowski – Członek Zarządu PAK KWB Konin S.A.

W trakcie obrad dyskutowano nad bieżącą sytuacją w branży górnictwa węgla brunatnego oraz wysłuchano analiz i komentarzy Herberta Leopolda Gabrysia do prezentacji o sytuacji w elektroenergetyce w kraju i na świecie w kontekście minionego półrocza.



Węgiel brunatny to istotny czynnik zaopatrzenia w energię elektryczną

Wywiad z Przemysławem Kozłowskim – Prezesem Zarządu
Związku Pracodawców Porozumienie Producentów Węgla Brunatnego



Przyszłość energetyki węglowej w Polsce będzie zależała od skuteczności wdrażania sprawiedliwej transformacji regionów górniczych oraz inwestycji w odnawialne źródła energii, które mogą zrównoważyć stopniowe odchodzenie od węgla. W ramach decyzji strategicznych Państwa zostanie określony ostateczny miks energetyczny w Polsce oraz tempo wprowadzenia zmian. Tym samym zmiana miksu energetycznego Polski i dojście do tzw. energetyki zeroemisyjnej nie może być dokonana bez tzw. sprawiedliwej transformacji regionów górniczych.

– Panie Prezesie, jaką rolę pełni kierowany przez Pana Związek Pracodawców Porozumienie Producentów Węgla Brunatnego?

Przemysław Kozłowski – Prezes Zarządu ZP PPWB: Naszym podstawowym zadaniem – zgodnie ze Statutem – jest ochrona praw i reprezentowanie interesów zrzeszonych w nim członków wobec organów władzy państwowej, samorządowej. O obecnej roli branży węgla brunatnego dla gospodarki świadczy m.in. fakt, iż podmioty zrzeszone

w ZP PPWB zatrudniały na koniec 2023 roku ok. 11,8 tysiąca pracowników. W związku z tym podkreślamy znaczenie branży węgla brunatnego jako stabilizatora systemu energetycznego w sytuacji dynamicznie zmieniających się warunków rynkowych, wynikających z systematycznego wzrostu produkcji z energii ze źródeł odnawialnych. Jako branża musimy dostosowywać się do nowych zjawisk w systemie energetycznym, wpływających na pracę odbiorców węgla brunatnego, tj. elektrowni systemowych. Platformą współpracy ze stroną społeczną jest Zespół Trójstronny ds. Branży Węgla Brunatnego. Jest to miejsce, gdzie w toku dyskusji wypracowywane są rozwiązania dotyczące branży przez trzy zainteresowane strony – rząd, pracodawców i związki zawodowe.

– Jakie firmy wchodziły w skład Związku Pracodawców PPWB?

P.K.: Związek nasz zrzesza i reprezentuje szeroko pojęte środowisko górnicze. Obecnie członkami Związku jest 10 podmiotów. Są zarówno podmioty, których podstawowym przedmiotem działalności jest wydobycie węgla brunatnego jak i te, które pracują na rzecz górnictwa węgla brunatnego, tj. wykonują remonty maszyn i urządzeń, dostarczają produkty, materiały, świadczą różnego rodzaju usługi niezbędne dla funkcjonowania kopalń. W skład ZP PPWB wchodzi m.in. 4 kopalnie węgla brunatnego, tj. KWB Bełchatów, KWB Turów, KWB Konin i KWB Sieniawa, spółki produkcyjno-usługowe, tj. **RAMB Sp. z o.o.**, **BESTGUM Sp. z o.o.**, **Sempertrans Sp. z o.o.**, **BETRANS Sp. z o.o.** oraz IGO „Poltegor-Instytut”, realizujący prace badawcze dla górnictwa węgla brunatnego.

– Czy górnictwo węgla brunatnego i związana z nim energetyka w dalszym ciągu będzie zapewniała Polsce bezpieczeństwo energetyczne? Są jakieś zagrożenia, wyzwania?

P.K.: Górnictwo węgla brunatnego i związana z nim energetyka cały czas odgrywa znaczącą rolę w zapewnieniu bezpieczeństwa energetycznego Polski. Węgiel brunatny wciąż jest jednym z najważniejszych surowców energetycznych w naszym kraju, a jego zasoby mogą zapewnić stabilne dostawy energii elektrycznej jeszcze przez wiele lat. Dzięki temu węgiel brunatny stanowi solidne wsparcie dla naszego systemu energetycznego, szczególnie w okresach szczytowego zapotrzebowania na energię lub pełniąc funkcję regulacyjną.

Obecnie elektrownie systemowe wykorzystujące węgiel brunatny zmieniają charakterystykę pracy, przechodząc od pracy w trybie regulacyjnym. Kluczowym więc zadaniem

Celem Związku Pracodawców Porozumienie Producentów Węgla Brunatnego, który powstał 1992 roku, jest obecnie podejmowanie działań związanych z podkreśleniem roli branży wydobycia węgla brunatnego jako niezbędnego stabilizatora systemu energetycznego w okresie transformacji energetycznej i tym samym gwaranta bezpieczeństwa energetycznego Polski.

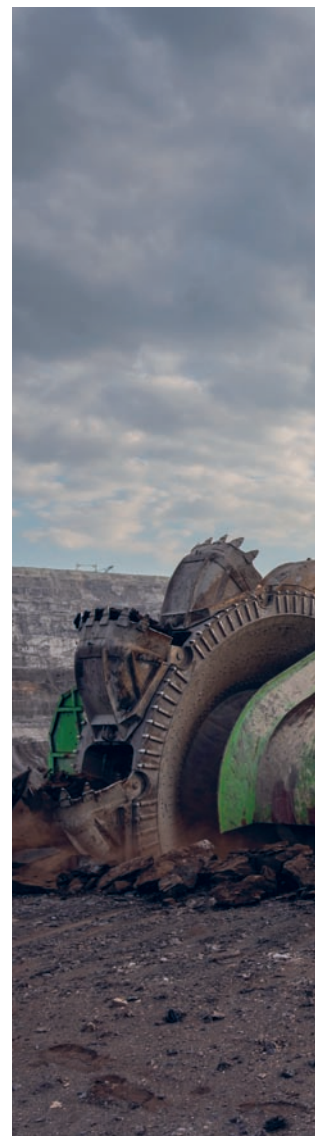
Po dwóch kwartałach 2024 roku udział produkcji energii elektrycznej wytworzonej w elektrowniach systemowych, które wykorzystują węgiel brunatny wyniósł 23,6% produkcji energii ogółem. Energia produkowana z węgla brunatnego stanowi zatem wciąż istotny element bezpieczeństwa energetycznego Polski.

jest zapewnienie mocy dyspozycyjnej elektrowni i tym samym zapewnienie przez nasze kopalnie dostaw węgla brunatnego, aby zagwarantować bezpieczeństwo energetyczne państwa, przy utrzymaniu reżimu kosztowego.

Jako branża górnictwa węgla brunatnego musimy też dostosowywać się do rosnącej presji na dekarbonizację, wynikającej z polityki klimatycznej Unii Europejskiej i polegającej na stopniowym ograniczaniu wykorzystania paliw kopalnych. Jednym z kluczowych czynników wpływających na opłacalność produkcji energii elektrycznej z paliw kopalnych jest konieczność zakupu uprawnień do emisji CO₂, których ceny w ciągu ostatnich kilku lat drastycznie wzrosły. Wymusza to konieczność podejmowania działań optymalizacyjnych dotyczących usprawniania procesów i ograniczenia kosztów działalności w podmiotach zrzeszonych w ZP PPWB.

Wyzwaniem jest również planowane wydzielenie aktywów węglowych ze spółek energetycznych. Formuła tego wydzielenia jest obecnie wypracowywana na szczeblu rządowym.

Musimy jednak pamiętać, że przyszłość energetyki węglowej w Polsce będzie zależała od skuteczności wdrażania sprawiedliwej transformacji regionów górniczych oraz inwestycji w odnawialne źródła energii, które mogą zrównoważyć stopniowe odchodzenie od węgla. W ramach decy-



zji strategicznych Państwa zostanie określony ostateczny miks energetyczny w Polsce oraz tempo wprowadzenia zmian. Tym samym zmiana miks energetyczny Polski i dojście do tzw. energetyki zeroemisyjnej nie może być dokonana bez tzw. sprawiedliwej transformacji regionów górniczych. Transformacja energetyczna musi być sprawiedliwa i uwzględniać interesy regionów górniczych. Oznacza to konieczność tworzenia nowych miejsc pracy i rozwój nowych sektorów gospodarki.

– A propos transformacji energetycznej – jakie jest Pana zdanie dotyczące tego procesu w kontekście branży węgla brunatnego?

P.K.: Transformacja energetyczna to proces wymagający, ale możliwy i konieczny do zrealizowania. Wymaga jednak zaangażowania wszystkich stron – od rządu, przez

przedsiębiorstwa, po społeczności lokalne – aby osiągnąć cele klimatyczne, jednocześnie zapewniając stabilność energetyczną i społeczną. Wierzę, że z odpowiednim podejściem i zaangażowaniem możemy sprostać tym wyzwaniom i zapewnić lepszą przyszłość dla nas wszystkich.

– Związek Pracodawców PPWB jest członkiem Europejskiego Stowarzyszenia Węgla Kamiennego i Brunatnego Euracoal. Co oznacza uczestnictwo w tym Stowarzyszeniu?

P.K.: Aktywność naszego Związku Pracodawców poza granicami kraju przejawia się w ramach Euracoal, które ma swoją siedzibę w Brukseli. Stowarzyszenie to reprezentuje wspólne stanowisko europejskich producentów i importerów węgla kamiennego i brunatnego na forum Parlamentu Europejskiego, Komisji Europejskiej i Rady Europy. Dostarcza informacji o podejmowanych przez instytucje UE działaniach, mających związek z przemysłem paliw stałych oraz umożliwia angażowanie się w kształtowanie prowadzonej na forum europejskim polityki energetycznej oraz polityki w zakresie paliw stałych. Warto podkreślić, że p. Jacek Kaczorowski – Prezes Zarządu PGE GiEK S.A. powołany został na funkcję wiceprezydenta Euracoal.

– Jak wygląda działalność informacyjna ZP PPWB?

P.K.: Oczywiście prowadzimy działalność informacyjną, która ma na celu podkreślenie znaczenia energetyki opartej na węglu brunatnym dla zapewnienia bezpieczeństwa energetycznego kraju w okresie transformacji energetycznej oraz że działalność wydobywcza naszych kopalń prowadzona jest zgodnie z wymogami ochrony środowiska naturalnego. Nasza działalność koncentruje się na dostarczaniu aktualnych informacji o branży decydentom, opiniotwórczym kręgom i środowiskom akademickim, głównie za pośrednictwem własnego pisma „Węgiel Brunatny” oraz strony internetowej www.ppwb.org.pl, gdzie prezentujemy zagadnienia związane z branżą węgla brunatnego. Uczestniczymy również i wspieramy konferencje oraz inne wydarzenia tematycznie związane z branżą węgla brunatnego.

Na koniec chciałbym podziękować wszystkim członkom Związku oraz organom statutowym za zaufanie i dotychczasową współpracę. Przed nami czas pełen wyzwań. Jestem przekonany, że w nadchodzących latach nasza branża będzie nadal odgrywać kluczową rolę w zapewnieniu bezpieczeństwa energetycznego Polski.

– Dziękuję bardzo za rozmowę.

Rozmawiał Henryk Izydorczyk





Transformacja z ludzką twarzą.

Wnioski z konferencji „Droga do zatrudnienia po węglu”

Transformacja energetyczna dzieje się niezależnie od tego, co mówią politycy. Wspólnie zbudowaliśmy fundament do tego, by tę transformację łatwiej było realizować. „Droga do zatrudnienia po węglu” to nie jest program dla wschodniej Wielkopolski, ale dla całej Polski.

Kilka miesięcy temu nastąpił start programu „Droga do zatrudnienia po węglu”, który ma na celu aktywizację zawodową i stworzenie nowych miejsc pracy dla górników i energetyków zagłębia konińskiego.

Wzmianka na ten temat ukazała się w poprzednim numerze „Węgla Brunatnego”, zatem przypomnijmy krótko, że budżet projektu, zaplanowanego na sześć lat, wynosi ponad 257 mln zł. Program jest finansowany ze środków unijnego Funduszu na rzecz Sprawiedliwej Transformacji oraz budżetu państwa. Adresatami pomocy oferowanej w ramach projektu są obecni oraz byli pracownicy ZE PAK, którzy stracili zatrudnienie po 2018 roku, członkowie ich rodzin, a także pracownicy firm powiązanych z branżą górniczą i energetyczną, jeśli dotknęły ich straty spowodowane transformacją przeprowadzaną w ZE PAK. Dla każdego beneficjenta zostanie stworzony indywidualny plan działania.

Zgodnie z założeniami projektu pracownicy deklarujący założenie własnej firmy mogą otrzymać bezzwrotną dotację w wysokości do 120 tys. zł. Z dofinansowania może skorzystać również pracodawca, który zatrudni byłego lub obecnego pracownika ZE PAK. We wdrażaniu programu uczestniczą: Wojewódzki Urząd Pracy w Poznaniu – jako podmiot wiodący, powiatowe urzędy pracy w Koninie, Turku, Kole i Słupcy oraz stowarzyszenia, firmy konsultingowe i rekrutacyjne, które są partnerami projektu.

W Koninie działa już kilka placówek oferujących pomoc w aktywizacji zawodowej uprawnionym osobom. Firma Jobs First utworzyła Centrum Pracy, a spółka DGA uruchomiła



Centrum Ofert Zatrudnienia. Propozycje dla obecnych i byłych pracowników ZE PAK przygotował także Wielkopolski Ośrodek Ekonomii Społecznej prowadzony przez Stowarzyszenie Na Rzecz Spółdzielni Socjalnych.

Konferencja „Droga do zatrudnienia po węglu”

Inauguracji programu towarzyszyła konferencja zorganizowana przez ZE PAK 14 maja br. w Koninie. Wzięto w niej udział 175 uczestników z różnych środowisk. Byli wśród nich reprezentanci Unii Europejskiej i Banku Światowego, kilku ministerstw, pracodawców, samorządów lokalnych, urzędów pracy, organizacji pozarządowych i związków zawodowych z różnych regionów górniczych.



Alicja Messerszmidt
Maciej Sytek
Piotr Woźny
Maciej Kozakiewicz



Uczestnicy pierwszego panelu zastanawiali się, czy regiony górnicze są przygotowane na społeczne konsekwencje transformacji energetycznej. Drugi od prawej: Piotr Woźny, prezes zarządu ZE PAK SA.

Obrady otworzyła Elisa Ferreira, komisarz ds. spójności i reform Komisji Europejskiej, która w specjalnie przygotowanym nagraniu zapewniła o swoim poparciu dla wielkopolskiego projektu, podkreśliła jego unikatowość i znaczenie: – *Wasze ambitne plany i dotychczasowe doświadczenie są inspiracją dla innych regionów w Europie.* Jej zdaniem wielkim atutem „Job after Coal” jest wspólne działanie samorządu lokalnego, pracodawcy i strony społecznej.

W podobnym duchu wypowiedziała się jedna z panelistek Manuela Geleng, dyrektor generalna ds. zatrudnienia, spraw społecznych i wyłączenia społecznego KE: – *To wyjątkowy, pierwszy tego typu duży projekt w Unii. Stanowi więc naturalny przykład dla innych krajów, dlatego z wielkim zainteresowaniem będziemy monitorować ten program.*

Jako wstęp do debaty organizatorzy zaproponowali film Adama Jarońskiego znakomicie przed-



stawiający istotę problemu wynikającego z transformacji energetycznej: zamykanie odkrywek i likwidację elektrowni pracujących na węglu brunatnym. Tereny pogórnice zostają poddane rekultywacji, a załoga musi znaleźć nowe zatrudnienie.

Zapraszając do dyskusji prezes ZE PAK Piotr Woźny powiedział: – *Transformacja energetyczna dzieje się niezależnie od tego, co mówią politycy. Wspólnie zbudowaliśmy fundament do tego, by tę transformację łatwiej było realizować. „Droga do zatrudnienia po węglu” to nie jest program dla wschodniej Wielkopolski, ale dla całej Polski. Oprócz pieniędzy unijnych, które pozyskaliśmy, udało się również uchwalić ustawę w sprawie urlopów górniczych i energetycznych, z których skorzystają także pracownicy z innych regionów.*

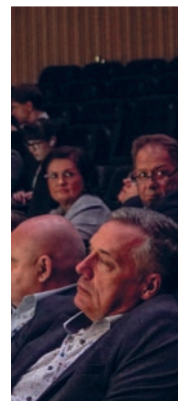
Czy polskie regiony górnicze są przygotowane, aby udźwignąć społeczną odpowiedzialność transformacji energetycznej?

Obrady przebiegały w trzech etapach. Uczestnicy pierwszego panelu zastanawiali się, czy regiony górnicze są przygotowane na społeczne konsekwencje transformacji energetycznej. Wypunktowano różnice między najbardziej zaawansowanym regionem konińskim, w którym decyzję o trans-

formacji podjął kilka lat temu właściciel ZE PAK, a zagłębiami betchatowskim i turowskim.

Dyskutanci zastanawiali się nad tym, czy powierzenie zarządzania Funduszem Sprawiedliwej Transformacji samorządom regionów sprawi, że wezmą one odpowiedzialność za skutki zmian gospodarczo-społecznych i jaką rolę w tym procesie powinny pełnić właściwe ministerstwa. Zauważyli konieczność wsparcia ze strony państwa, które powinno jasno określić kierunek działania i jego ramy czasowe.

Prezes konińskiej Agencji Rozwoju Regionalnego Maciej Sytek wyraził przekonanie, że regiony, zwłaszcza w warunkach szybko następujących zmian, samodzielnie nie udźwigną odpowiedzialności za przekształcenia społeczno-ekonomiczne.



Czy gospodarka Wielkopolski wschodniej ma potencjał wystarczający do budowy stabilnego rynku pracy?

Druga część dyskusji poświęcona została konkretnym zagadnieniom związanym z rynkiem pracy w regionie konińskim. Paneliści rozważali, czy projekt rzeczywiście ma szansę doprowadzić do zatrudnienia pracowników sektora wydobywco-energetycznego i powstania nowych przedsiębiorstw w regionie.

Przedstawiciele firm i instytucji odpowiedzialnych za wdrażanie programu, wśród których były szefowe firm Jobs First oraz DGA S.A., podzielili się swoim wieloletnim doświadczeniem i wyjaśniali stosowane metody, deklarując jednocześnie indywidualne podejście do każdego z beneficjentów programu. Dyskutanci podkreślali z jednej strony konieczność stworzenia nowych miejsc pracy, a zatem wprowadzenia skutecznych zachęt dla przyszłych pracodawców, a z drugiej strony niezbędność dotarcia z informacją do zainteresowanych pracowników.

Wzrost i funkcjonowanie tych podmiotów, analizowano także warunki panujące na lokalnym rynku pracy. Nie omijano tematu zagrożeń. Dariusz Trzcionka, wiceprzewodniczący Forum Związków Zawodowych, przestrzegał przed powielaniem błędów, jakie popełniono podczas pierwszej restrukturyzacji kopalń węgla kamiennego, kiedy wypłatom odpraw dla pracowników nie towarzyszyła pomoc w zakresie racjonalnego wykorzystania pieniędzy, co w efekcie zrodziło problemy społeczne, bezrobocie i przemoc.

Uzupełnieniem dyskusji było podpisanie listu intencyjnego między ZE PAK a Windhunter Academy, firmą organizującą szkolenia specjalistów branży energetyki wiatrowej.

Konferencja umożliwiła wszechstronne spojrzenie na problem zmiany kwalifikacji i aktywizacji zawodowej pracowników GK ZE PAK. Niewątpliwym walorem spotkania było to, że dyskusja koncentrowała się wokół zagadnień praktycznych. Uczestnicy konferencji zgodzili się z twierdzeniem, że stworzenie pionierskiego projektu i zapewnienie jego finansowania to dopiero początek drogi, najistotniejsze zadanie to skuteczna realizacja programu i osiągnięcie założonych celów społecznych. Prezes Woźny zaprosił zatem wszystkich na spotkanie za sześć lat, by podsumować projekt „Droga do zatrudnienia po węglu”.

*Ewa Galantkiewicz
PAK KWB Konin S.A.*

Fot. Mirosław Jurgielewicz



Samozatrudnienie czy spółdzielczość?

Trzeci panel koncentrował się na kwestii samozatrudnienia i spółdzielczości; rozważano która z tych dwóch form okaże się atrakcyjniejsza dla górników i energetyków. W dyskusji uczestniczyli prezesi działających w regionie konińskim spółdzielni socjalnych, którzy omówili two-





Wykorzystanie kompozytów polimerowych w przemyśle górnictwa odkrywkowego węgla brunatnego

Oto przykłady praktycznych zastosowań kompozytów polimerowych przy naprawach maszyn podstawowych w przemyśle górnictwa odkrywkowego węgla brunatnego w Kopalni Turów. Przedstawiono ich unikalne właściwości, takie jak wysoka wytrzymałość mechaniczna, czy odporność na korozję, które czynią je idealnym materiałem do zastosowań w trudnych warunkach eksploatacyjnych.

Współczesne górnictwo odkrywkowe węgla brunatnego stoi przed wieloma wyzwaniami, które wymagają innowacyjnych rozwiązań technologicznych. Jednym z kluczowych obszarów, w którym następuje dynamiczny rozwój, jest wykorzystanie kompozytów polimerowych. Materiały te, dzięki swoim unikalnym właściwościom, znajdują szerokie zastosowanie w różnych aspektach remontowych działalności górniczej, od konstrukcji maszyn po zabezpieczenia infrastruktury. Kompozyty polimerowe charakteryzują się wysoką wytrzymałością mechaniczną, odpornością na korozję oraz niską masą, co czyni je idealnym wyborem w trudnych warunkach eksploatacyjnych.

Na początek krótka definicja – kompozytami polimerowymi nazywamy materiały, które powstały jako efekt kombinacji kilku (przynajmniej dwóch) materiałów, jakie różnią się między sobą ze względu na rodzaj oraz skład chemiczny. Należy przy tym zaznaczyć, że składniki wyjściowe w materiałach kompozytowych oddziałują wspólnie, ale nie łączą się ze sobą (np. rozumiejąc to przez rozpuszczanie się materiałów w sobie). Pod względem technicznym – materiał kompozytowy jest spójny i jednolity, choć z widocznymi granicami między składnikami wyjściowymi. Kompozyt polimerowy jest efektem połączenia tzw. matrycy ze wzmocnieniem.

W artykule zostaną omówione najnowsze osiągnięcia w dziedzinie kompozytów polimerowych oraz ich praktyczne zastosowania w przemyśle górnictwa odkrywkowego węgla brunatnego na przykładzie Kopalni Węgla Brunatnego Turów – Oddziale PGE Górnictwo i Energetyka Konwencjonalna S.A.



Adam Korościak

Przykład 1.

Scalenie piasty przekładni koła czerpakowego z wałem koła czerpakowego w koparce typu KWK-1200M.

Do ciekawego zastosowania kompozytu polimerowego doszło po awarii połączenia wielowypustowego pomiędzy przekładnią koła czerpakowego a wałem koła czerpakowego. Stanęliśmy przed ciężką decyzją co w takim przypadku

pozytów emyśle owego



zrobić. Bazowy scenariusz to wymiana przekładni oraz wału gdzie wymiana wału wiąże się ze zdemontowaniem całego układu koła czepakowego. Operacja tego typu jest bardzo czasochłonna i bardzo droga. Generuje to odstawienie maszyny z produkcji na długi okres. Poza tym problem się potęguje jeżeli nie posiadamy części zapasowych. Wtedy



podjęliśmy nieszablونową decyzję aby omawiane połączenie „skleić” i taką naprawę wykonaliśmy. Szacunkowy czas wykonania naprawy – ok. trzech dni roboczych. Koszty użytych materiałów – znikome w porównaniu z tradycyjną metodą. Poniżej krótka relacja z przeprowadzonej naprawy. Uszkodzone elementy zdemontowaliśmy, wyczyściliśmy obróbką strumieniowo-ścierną, obficie umyliśmy odtłuszczaczem i zaaplikowaliśmy kompozyt polimerowy. Następnie wszystko zmontowaliśmy w ściśle określonym czasie i temperaturze. Po tych operacjach nastąpiło sezonowanie wykonanego połączenia a po nim koparka została przekazana do ruchu z zachowaniem pełnej wydajności.

Przykład 2.

Drugim ciekawym przypadkiem zastosowania kompozytu polimerowego było **zespojenie tarczy sprzęgła śruby sterowania z wrzecionem na koparce typu SchRs-1200**. Uszkodzeniu uległy powierzchnie współpracujące oraz gniazdo wpustu wraz z wpustem. Dotychczas stosowane zabiegi naprawcze nie przyniosły oczekiwanej trwałości i poproszono mnie o przyjrzenie się tematowi. Postanowiliśmy wykonać próbę zespojenia uszkodzonych elementów przez ich „sklejenie”. Dodam, że omawiane połączenie normalnie składa się na gorąco z uwagi na bardzo duży moment obrotowy, które przenosi.

W podjęciu takiej decyzji pomógł nam fakt, że w normalnej procedurze należałoby wymienić wrzeciono śruby



sterowania oraz sprzęgło z wpustem, co wiąże się z poniesieniem dużych kosztów części zamiennych oraz wygenerowaniem znacznego czasookresu odstawienia koparki z produkcji.

Przebieg naprawy wyglądał następująco. Uszkodzone powierzchnie „uszkodziliśmy jeszcze bardziej” podczas czyszczenia szlifierkami kątowymi. Zabieg ten pozwolił nam rozwinąć powierzchnię oddziaływania kompozytu polimerowego. Następnie całość została obficie umyta odtłuszczaczem i została zaaplikowany kompozyt polimerowy. Kolejno wykonaliśmy montaż „na mokro” w ściśle określonym reżimie czasowym. Następnie połączenie zostało wyszonowane i koparkę przekazaliśmy do ruchu. Połączenie wytrzymało kilka lat po drodze nie sprawiając żadnych problemów aż do czasu konieczności wymiany nakrętki śruby sterowania i w zasadzie całego układu, które wykonaliśmy podczas remontu głównej maszyny przygotowując sobie wcześniej wszystkie nowe części. Poniżej krótka relacja fotograficzna z przeprowadzonej naprawy.

Przykład 3.

Kolejny przypadek, kolejna naprawa. Podczas remontu głównego zastaliśmy przypadek, gdzie **gniazdo tulei w przekładni obrotu głównego koparki Rs-560** uległo tak dużej degradacji, że osadzenie w nim tulei było niemożliwe. Gniazdo straciło tak mocno geometrię, że po jednej stronie gniazda brakowało nam ok. 15 mm materiału rodzimego.



Problem okazał się istotny bo nie byliśmy przygotowani na tak duże uszkodzenie. Mieliśmy przygotowaną tylko nową tuleję. Standardowe podejście do tego problemu to wymiana gniazda, które najpierw należy wykonać, potem wymienić przez przyspawanie z ustaleniem prawidłowej osi montażu, a na końcu obróbka mobilna. Na te wszystkie operacje niestety nie było czasu. Potrzebowaliśmy pewnego, szybkiego i trwałego rozwiązania. Zaproponowałem „wklejenie” nowej tulei w zdeformowane gniazdo. Szlifierkami kątowymi oczyściliśmy wszystkie współpracujące powierzchnie. Ustaliliśmy powierzchnie prowadzące. Wszystkie wklejane elementy umyliśmy odtłuszczaczem i zaaplikowaliśmy kom-



pozyt polimerowy. Tuleję zamontowaliśmy metodą „na mokro” w ściśle określonym czasie i temperaturze. Potem udroźniliśmy smarowanie i wysezonowaliśmy połączenie. Wklejona tuleja prawidłowo pracowała jeszcze przez kilkanaście lat aż do końca pracy koparki.

Spajanie na zimno to niewątpliwie bardzo duża zaleta kompozytów polimerowych, ale nie jedyna.

Przykład 4.

Ciekawym przypadkiem, który miałem okazję nadzorować było **zespolenie na zimno z osiągnięciem równego rozkładu obciążeń na całej „klejonej” powierzchni nakładki podszynowej na koparce typu KWK-1500s**. Wspomnieć należy, że omawiany element koparki jest bardzo obciążony. Po szynie, która jest zabudowane na omawianej nakładce porusza się całe nadwozie koparki (ponad 900 ton). Problem pojawił się kiedy doszło do spękań w rodzimym materiale, na którym posadowiona jest nakładka. Podkładki dolne oraz sama konstrukcja nakładki podszynowej nie pozwalała na równomierny rozkład obciążeń dlatego zdecydowaliśmy się na wypełnienie wszystkich współpracujących ze sobą powierzchni kompozytami polimerowymi. Zdemontowaliśmy elementy zespołu nakładki podszynowej, oczyściliśmy je poprzez obróbkę strumieniowo-ścierną i obficie umyliśmy odtuszczaczem. Następnie zaaplikowaliśmy kompozyt polimerowy, najpierw do montażu („przyklejenia”) podkładki dolnej, a potem do montażu nakładki podszynowej.

Warto wspomnieć, że w przypadku tej naprawy do pierwszej części naprawy użyliśmy kompozytów polimerowych w postaci pasty, a do drugiej części w postaci płynnej, gdzie połączenie wyznaczonych części odbyły się metodą „wtrysku”. Naprawa spełniła oczekiwane założenia i została zastosowana na wszystkich koparkach typu KWK-1500s w naszym zakładzie.

Przy okazji tej naprawy warto wspomnieć o jeszcze jednej, bardzo istotnej właściwości kompozytów polimerowych. Jest to ochrona przed korozją. Po zdemontowaniu elementów omawianych w tej naprawie ukazał się nam obraz znacznej destrukcji korozyjnej, która postępowała na wszystkich powierzchniach, które później były spajane na zimno. Miałem okazję skontrolować naprawione połączenie po dziesięciu latach i byłem pod dużym wrażeniem, że wszystkie kontrolowane elementy wyglądały jak przed chwilą zamontowane. Aby uzyskać założone efekty podczas stosowania kompozytów polimerowych niezbędnym jest stosowanie się do reżimu technologicznego zawartego w kartach technicznych stosowanych produktów. Po pierwsze powierzchnia, jej czystość i chropowatość. Po drugie proporcje, wskazane w naprawach produkty były dwuskładnikowe. Po trzecie czas, zawsze po zmieszaniu składników „spoiwa” mamy określony czas na ich zastosowanie. Po czwarte temperatura, tą odpowiednią czasami ciężko osiągnąć. Świetnie jeżeli mamy do naprawy maty element na





warsztacie, ale co, kiedy naprawiamy elementy wielkogabarytowe w odkrytym terenie. I właśnie z takim problemem przyszło nam się zmierzyć w przypadku tej naprawy, która wypadła w okresie zimowym. Specjalne namioty okrywające obszar naprawy, system nagrzewnic i mat grzewczych, a do tego stały monitoring temperatury pozwoliły nam prawidłowo wykonać aplikację, a potem sezonowanie połączeń. Krótka relacja fotograficzna z przeprowadzonej naprawy poniżej.

Podsumowanie

Artykuł zawiera niektóre przykłady praktycznych zastosowań kompozytów polimerowych przy naprawach maszyn podstawowych w przemyśle górnictwa odkrywkowego węgla brunatnego w Kopalni Turów. Przedstawiono ich unikalne właściwości, takie jak wysoka wytrzymałość mechaniczna, czy odporność na korozję, które czynią je idealnym materiałem do zastosowań w trudnych warunkach eksploatacyjnych. Wykorzystanie kompozytów polimerowych przyczynia się więc do zwiększenia efektywności operacyjnej, redukcji kosztów utrzymania oraz poprawy bezpieczeństwa pracy.

Adam Korościak

*Starszy Inspektor ds. technicznych
PGE GIEK S.A. Oddział KWB Turów*





IV Konferencja naukowo-techniczna „Hydrogeologia w Praktyce – Praktyka w Hydrogeologii”

Organizatorami konferencji byli: Główny Instytut Górnictwa – Państwowy Instytut Badawczy z Katowic, „Poltegor-Instytut” Instytut Górnictwa Odkrywkowego z Wrocławia oraz Przewodnicząca Komisji Dokumentacji Hydrogeologicznej.



W dniach 3-5 czerwca 2024 r. w Szczyrku odbyła się IV Konferencja naukowo-techniczna „Hydrogeologia w Praktyce – Praktyka w Hydrogeologii”, której głównym celem była wymiana doświadczeń i poszerzenie praktycznej wiedzy z zakresu zarządzania wodami podziemnymi, ich ujmowania i ochrony. Priorytetem Konferencji jest propagowanie wiedzy o praktycznych aspektach hydrogeologii zarówno w górnictwie jak i w szeroko pojętej inżynierii oraz ochronie środowiska. Intencją organizatorów jest stworzenie platformy dla wymiany doświadczeń związanych z wykorzystaniem wiedzy naukowej dla potrzeb przemysłu. Stąd też format konferencji, który promuje wystąpienia przedstawicieli przemysłu, jednostek badawczo-projektowych i nauki prezentujących problematykę wdrażania prac naukowych, badawczych i badawczo-rozwojowych do praktycznego ich stosowania.



Inauguracja IV Konferencji „Hydrogeologia w Praktyce – Praktyka w Hydrogeologii”.

Organizatorami konferencji byli: Główny Instytut Górnictwa – Państwowy Instytut Badawczy z Katowic, „Poltegor-Instytut” Instytut Górnictwa Odkrywkowego z Wrocławia oraz Przewodnicząca Komisji Dokumentacji Hydrogeologicznej. Jednym z wiodących kierunków działalności obu Instytutów jest hydrogeologia górnicza, w ramach



*Obrady IV Konferencji
„Hydrogeologia w Praktyce
– Praktyka w Hydrogeologii”.*

*Wręczenie wyróżnienia
„Wdrożenie hydrogeologiczne
lub z wykorzystaniem wiedzy
hydrogeologicznej” dla Komisji
Dokumentacji Hydrogeologicznej.*

której podejmowane są prace badawcze i rozwojowe między innymi dla rozwiązania problemów odwadniania wyrobisk górniczych oraz oddziaływania odwadniania i działalności górniczej na środowisko, w tym metod zabezpieczania środowiska wodnego przed ich niekorzystnym wpływem.

Podczas konferencji dr hab. inż. Jacek Szczepiński przedstawił prezentację „Ocena wpływu napętniania wodą wyrobiska poeksploatacyjnego odkrywki węgla brunatnego Lubstów na wysokość ciśnienia hydraulicznego w skarpach wyrobiska”. Jest ona wynikiem kierowanego przez „Poltegor-Instytut” współfinansowanego z Funduszu Badawczego Węgla i Stali i Ministra Nauki i Szkolnictwa Wyższego pod tytułem „Ocena zagrożeń w zbiornikach końcowych kopalń odkrywkowych podczas wypełniania ich wodą”.



W związku z konferencją, opublikowany został kolejny tom Monografii pod redakcją Przemysława Bukowskiego, Ewy Krogulec i Jacka Szczepińskiego „Hydrogeologia w Praktyce – Praktyka w Hydrogeologii”, który zawiera artykuły poświęcone bieżącym problemom hydrogeologii stosowanej. Stanowi on znaczący wkład praktyków i współpracujących z nimi naukowców do rozwoju polskiej hydrogeologii.



IV Polski Kongres Geologiczny

W trakcie Kongresu zaprezentowane zostały wyniki badań i działań w zakresie między innymi: mineralogii, petrologii, petrografii, geochemii, geologii złożowej i górnictwej, a także geologii morza i geologii planetarnej, hydrogeologii, geologii inżynierskiej, jak również geozagrożeń i zmian klimatu.

W dniach 10-14.06.2024 r. odbył się w Poznaniu IV Polski Kongres Geologiczny zorganizowany przez Polskie Towarzystwo Geologiczne we współpracy z Instytutem Geologii Wydziału Nauk Geograficznych i Geologicznych Uniwersytetu im. Adama Mickiewicza w Poznaniu, a także Państwowym Instytutem Geologicznym – Państwowym Instytutem Badawczym. W wydarzeniu tym uczestniczyło niemal 400 osób reprezentujących instytucje rządowe, uniwersytety, instytuty badawcze, firmy i przedsiębiorstwa geologiczne.





W trakcie Kongresu zaprezentowane zostały wyniki badań i działań w zakresie między innymi: mineralogii, petrologii, petrografii, geochemii, geologii złożowej i górnictwa, a także geologii morza i geologii planetarnej, hydrogeologii, geologii inżynierskiej, jak również geozagrożeń i zmian klimatu. Wydarzenie to było doskonałą okazją do wymiany wiedzy, doświadczeń i poznania oczekiwań jednostek naukowych i przedstawicie-

li przemysłu, jak również wielką szansę nawiązania nowych kontaktów i współpracy.

W Kongresie uczestniczyli przedstawiciele „Poltegor-Instytut” – dr hab. inż. Jacek Szczepiński, dr Barbara Rogosz i dr inż. Adam Bajcar – którzy w trzech prezentacjach przedstawili wyniki badań i projektów realizowanych przez Instytut, dotyczących rekultywacji i zagospodarowania wodnych wielkoprzestrzennych wyrobisk. Przedstawione zostały również wyniki badań obejmujących zagrożenia występujące podczas wypełniania wodą zbiorników końcowych kopalń, a także różne metody zrównoważonego wykorzystania terenów poeksploatacyjnych związanych z odkrywkową eksploatacją węgla brunatnego w obszarze Wschodniej Wielkopolski.



XXIV seminarium z cyklu „Metodyka rozpoznania i dokumentowania z kopalni oraz geologicznej obsługi kopalni”

W hotelu Cztery Wiatry Aparthotel w Korytnicy nad Zalewem Chańcza, w dniach 4-7.06.2024 r. odbyło się kolejne już XXIV cykliczne Seminarium „Metodyka rozpoznawania i dokumentowania złóż oraz geologicznej obsługi kopalni”, zorganizowane przez „Poltegor-Institut” Instytut Górnictwa Odkrywkowego i Zakładowe Koło SITG wraz z Katedrą Geologii Żyłowej i Górniczej Wydziału Geologii, Geofizyki i Ochrony Środowiska Akademii Górniczo-Hutniczej w Krakowie, przy udziale Polskiego Stowarzyszenia Geologów Górniczych.

Seminarium zostało objęte honorowym patronatem przez Ministerstwo Przemysłu, Ministerstwo Klimatu i Środowiska, Prezesa Wyższego Urzędu Górniczego oraz Dyrektora Państwowego Instytutu Geologicznego-Państwowego Instytutu Badawczego.

W Seminarium, wzięli udział Podsekretarz Stanu Główny Geolog Kraju, przedstawiciele Ministerstwa Klimatu i Środowiska, wyższych uczelni, instytutów badawczych, urzędów górniczych, administracji samorządowej, kopalni oraz przedsiębiorstw geologicznych. W sesjach referatowych i terenowych uczestniczyło ponad 100 osób.

Tematyka wiodąca seminarium to kwalifikacje, kompetencje i odpowiedzialność w dokumentowaniu złóż i obsłudze geologicznej kopalni. Ponadto, celem wydarzenia była wymiana doświadczeń pracowników naukowych, przedstawicieli administracji i praktyków w zakresie projektowania prac geologicznych i dokumentowania złóż kopalni oraz racjonalnego wykorzystania kopalni towarzyszących i współwystępujących, metod badań jakości i przydatności surowcowej kopalni dla innowacyjnych zastosowań, a także rekultywacji terenów zdegradowanych działalnością górnictwem z wykorzy-



staniem analiz przestrzennych i metod biotechnologicznych. Zagadnienia te przedstawiane były 5 czerwca, w wystąpieniach podczas całodiennej sesji referatowej.

6 czerwca, podczas całodiennej sesji terenowej, uczestnicy seminarium zapoznali się z geologią złóż dolomitu Janczyce i Wszachów oraz zwiedzali nowoczesny Zakład Produkcyjny Wymysłów – PBI Beton Sp. z o.o., który specjalizuje się w produkcji kostki brukowej. Ponadto, uczestnicy zwiedzili Muzeum Starożytnego Hutnictwa Świętokrzyskiego w Nowej Słupi z relikami po 45 starożytnych piecach dymarskich, w regionie, w którym znajdowały się złoża rud żelaza i jeden z największych ośrodków metalurgicznych. 7 czerwca uczestnicy seminarium zapoznali się z geologią skał w Kopalni surowca ilastego ceramiki budowlanej „Ole-

awania tóż icznej



śnica I", „WIENERBERGER Ceramika Budowlana” Sp. z o.o.

Streszczenia wszystkich wygłoszonych referatów zostały opublikowane w materiałach konferencyjnych „Abstrakty” ISBN 978-83-60905-15-9 wydanych w 2024 r., a pełne teksty niektórych referatów w wydawnym czasopiśmie Górnictwo Odkrywkowe ISSN 0043-2075 nr 1/2024.

*dr Grażyna Ślusarczyk
„Poltegor-Instytut” IGO Wrocław*

*dr inż. Edyta Sermet
AGH WGGiOŚ Kraków*



VIII posiedzenie Podkomitetu ds. Wielkopolski Wschodniej w ramach Komitetu Monitorującego Program Fundusze Europejskie dla Wielkopolski 2021-2027

W trakcie spotkania zaprezentowany został zakres działalności Instytutu i realizowane w ostatnich latach przez „Poltegor-Instytut” projekty badawcze finansowane między innymi z Funduszu Badawczego Węgla i Stali (RFCS) oraz Programu Interreg.

między innymi z Funduszu Badawczego Węgla i Stali (RFCS) oraz Programu Interreg. Omówiono wyniki projektu WINTER „Interaktywne narzędzie internetowe do zarządzania dla regionów węglowych w okresie przejściowym” realizowanego w ramach RFCS przez konsorcjum partne-

24 maja 2024 roku w Koninie odbyło się VIII posiedzenie Podkomitetu ds. Wielkopolski Wschodniej działającego w ramach Komitetu Monitorującego Program Fundusze Europejskie dla Wielkopolski 2021-2027, zorganizowane przez Agencję Rozwoju Regionalnego w Koninie. W ramach posiedzenia członków podkomitetu przedyskutowane zostały kwestie dotyczące między innymi procesu wdrażania Funduszu na rzecz Sprawiedliwej Transformacji w Wielkopolsce Wschodniej w 2023. Zaprezentowane zostały kryteria strategiczne wyboru projektów dla wybranych działań w ramach Programu Fundusze Europejskie dla Wielkopolski 2021-2027, a także założenia realizowanego na zlecenie Agencji Rozwoju Regionalnego S.A. w Koninie badania pn. „Działalność badawczo-rozwojowa przedsiębiorstw w Wielkopolsce Wschodniej”.

W posiedzeniu oprócz członków Podkomitetu reprezentujących władze lokalne i regionalne, organizacje pozarządowe, związki zawodowe, a także lokalną społeczność uczestniczyli również, w charakterze zaproszonych gości, przedstawiciele „Poltegor-Instytut” – Dyrektor Jacek Szczępiński, Zastępca Dyrektora – Barbara Rogosz, Kierownik Pracowni Górniczej – Adam Bajcar, a także Kierownik Pracowni Zrównoważonego Rozwoju i Współpracy Międzynarodowej – Aleksandra Szwaja.

W trakcie spotkania zaprezentowany został zakres działalności Instytutu i realizowane w ostatnich latach przez „Poltegor-Instytut” projekty badawcze finansowane



działającego torującego ejskie 27

ów z Grecji (Centre for Research and Technology Hellas – koordynator projektu), Niemiec (Die Technische Hochschule Georg Agricola) oraz Polski („Poltegor-Instytut”



Instytut Górnictwa Odkrywkowego). Podczas prezentacji przybliżono m.in. główny cel, adresatów i zakres projektu oraz obszary pilotowe, wokół których skupiają się jego działania (w tym region koniński).

Prezentacja uwzględniła też część warsztatową, podczas której uczestnicy spotkania mieli możliwość praktycznego przetestowania głównego rezultatu projektu jakim jest interaktywna platforma internetowa do efektywnego zarządzania transformacją w regionach pogórnich, pokazująca między innymi możliwości rozwoju OZE na terenach pogórnich, postępy prac rekultywacyjnych w wybranych lokalizacjach, najlepsze praktyki z krajów partnerskich i ze świata w zakresie zagospodarowywania terenów wydobywczych, a także wyniki analiz akceptacji społecznej toczącej się obecnie transformacji węglowej.

Po prezentacji uczestnicy wypełnili ankietę, w której przedstawili swoje spostrzeżenia i przemyślenia na temat zaprezentowanego narzędzia oraz wskazali na usprawnienia, jakie można byłoby wprowadzić w tym narzędziu, aby jeszcze lepiej wspierał proces transformacji węglowej w regionie.



„Poltegor-Instytut” Instytut Górnictwa laureatem 9. Forum Inteligentnego Rozwoju

20 czerwca 2024 roku w Gdańsku, w centrum kongresowym Olivia Star, odbyło się 9. Forum Inteligentnego Rozwoju pod hasłem przewodnim „Innowacje wychodzą z cienia – sieciowanie dla dobrej przyszłości społeczeństwa”. Podczas uroczystej gali dyrektor dr hab. inż. Jacek Szczepiński odebrał nagrodę „R&D Impact”, którą został uhonorowany „Poltegor-Instytut” za prowa-

dzenie i wdrażanie badań naukowych w dziedzinie nauk przyrodniczych i technicznych.

Forum Inteligentnego Rozwoju, na którym spotyka się kilkuset innowatorów z sektora nauki, biznesu i administracji publicznej to kongres projektów przyszłości dla inteligentnego rozwoju. Podczas Forum promowane są między innymi badania naukowe, innowacje technologiczne, pro-



Dr hab. inż. Jacek Szczepiński, dyrektor „Poltegor-Instytutu” z nagrodą 9. Forum Inteligentnego Rozwoju.

ctwa Odkrywkowego woju



„Poltegor-Instytut” Instytut Górnictwa Odkrywkowego laureatem 9. Forum Inteligentnego Rozwoju.



Dyplom nagrody „R&D Impact” przyznany „Poltegor-Instytut” Instytut Górnictwa Odkrywkowego.

jekty rozwojowe, badania przemysłowe, a także innowacyjne firmy z różnych branż gospodarki i dziedzin nauki. Polska Nagroda Inteligentnego Rozwoju trafia w ręce innowatorów, osób i organizacji, których sposób działania i myślenia wpływa na inteligentny i zrównoważony rozwój życia społeczeństwa i gospodarki.

Kluczowe tematy Forum poruszone zostały w ramach debaty „Partnerzy innowacji – synergia i komplementarność”, która została poświęcona efektywnemu wsparciu rozwoju innowacji i wynalazczości w Polsce oraz „Globalne problemy okiem wizjonerów”, w trakcie której speakerzy skupili się na gospodarczo-społecznych problemach współczesnego świata.



„Poltegor-Instytut” Instytut Górnictwa Odkrywkowego laureatem XVI edycji Programu „Najwyższa Jakość QI 2022”

Dyrektor „Poltegor-Instytut” Instytutu Górnictwa Odkrywkowego, dr hab. inż. Jacek Szczepiński odebrał dyplom Ministra Nauki za wysokiej rangi nagrody uzyskane w związku z prezentacją i promocją wynalazków na międzynarodowych targach wynalazczości w 2023 roku za wynalazek „Sposób wytwarzania mączki skaleniowo-kwarcowej z gnejsowych odpadów wydobywczych”. Wydarzenie miało miejsce w trakcie 30. Jubileuszowej Giełdy Wynalazków w ramach 17. Międzynarodowych Targów Wynalazków i Innowacji INTARG 2024., które odbyły się w Katowicach 21-23 maja 2024 r.

„Poltegor-Instytut” został nagrodzony za wynalazek autorstwa dr inż. Andrzeja Pomorskiego, dr inż. J. Jonkisa i dr inż. M. Kani, będący wynikiem prac prowadzonych podczas realizacji przez „Poltegor-Instytut” wspólnie z TESM sp. z o.o. sp.k. projektu NCBiR „Technologia wykorzystania odpadów wydobywczych przy równoczesnym ograniczeniu ich powstawania na etapie eksploatacji złoża gnejsu Doboszowice I”. Nagrodzona technologia dotyczy operacji rozdzielania ziaren skaleniowych i kwarcowych od femicznych i wydzielania glino-krzemianów. Dwa pierwsze stanowią surowiec skaleniowy, a minerały femiczne są składnikiem w produkcji polepszacza glebowego.

*Dyplom Ministra Nauki dla „Poltegor-Instytut”
Instytut Górnictwa Odkrywkowego za wysokiej rangi
nagrody uzyskane w związku z prezentacją i promocją
wynalazków na międzynarodowych targach
wynalazczości w 2023 roku.*





Betchatowscy górnicy grają już 50 lat

Orkiestra Zakładowa Kopalni Węgla Brunatnego Betchatów, która swoimi występami uświetnia wiele uroczystości, obchodzi w tym roku jubileusz 50-lecia istnienia.

Historia orkiestry rozpoczęła się dokładnie 1 lipca 1974 roku. Jej założycielem był Mikołaj Krogulski, znany działacz kulturalno-oświatowy w Betchatowie. Przez kolejne lata rolę kapelmistrza pełnili: Waldemar Miegoń (od 1986 roku) oraz Małgorzata Wąsikowska (od 2003 roku). Od 2020 roku 25 członków górniczej orkiestry gra pod batutą Damiana Kraty. Natomiast funkcję tamburmajora, czyli dyrygenta w marszu, od 1983 roku pełni Zbigniew Kaczmarek.

Od początku swojej działalności artystycznej orkiestra górnicza KWB Betchatów wpisała się w pejzaż kulturalny

miasta i stała się jego integralną częścią. Jest propagatorem tradycji górniczych i ambasadorem górniczego stanu.

– Orkiestra górnicza jest dobrem kulturowym tego regionu i nieodłącznym elementem naszej tożsamości i tradycji. Pięćdziesiąt lat jej istnienia symbolizuje nie tylko historię naszej firmy, ale także zaangażowanie i pasję wielu pokoleń pracowników – podkreśla Jacek Kaczorowski, Prezes Zarządu PGE Górnictwo i Energetyka Konwencjonalna.

Pierwszy raz orkiestra zagrała publicznie 20 lipca 1974 roku podczas uroczystego otwarcia Ośrodka Sportu i Rekreacji Wawrzkowizna. Kilka miesięcy później, 3 grudnia zadebiutowała na capstrzyku z okazji święta górniczego – Barbórki, a następnego dnia o godz. 6.00 na ulicach miasta Betchatowa zabrzmiała pierwsza pobudka górnicza. I tak zapoczątkowana przed laty tradycja trwa do dziś.





Górnicza orkiestra stanowiła w latach 70. nie tylko ozdobę uroczystości barbórkowych, ale była również ambasadorem i propagatorem nowych zawodów, które w tych stronach nie miały jeszcze swoich tradycji. Początkowo orkiestrę zakładową tworzyli zarówno pracownicy kopalni, jak i mieszkańcy Bełchatowa.

Przez pięć dekad orkiestra zakładowa bełchatowskiej kopalni brała udział w wielu przeglądach orkiestr dętych, festiwalach, wydarzeniach sportowych



oraz kulturalnych w kraju i za granicą. Dwukrotnie uczestniczyła w uroczystościach związanych z pielgrzymkami Ojca Świętego Jana Pawła II do Ojczyzny w latach 1997 i 1999. W 2014 roku na zaproszenie Prezydenta RP – Bronisława Komorowskiego brała też udział w obchodach Barbórki

w Pałacu Prezydenckim. Na swoim koncie posiada również nagraną płytę CD, która zawiera 18 utworów wykonywanych przez zespół orkiestry zakładowej i big bandu.

– W ciągu 50 lat zespół osiągnął wiele sukcesów, koncertował na największych scenach, uczestniczył na najważniejszych uroczystościach, rozstawił markę Kopalni Węgla Brunatnego Bełchatów w kraju i poza granicami. Dziś może się poszczycić profesjonalnym zespołem, który od połowy wieku kultywuje tradycje górnicze w regionie. Orkiestra na stałe

wpisana się w tradycje kopalni i Bełchatowa i nikt nie wyobraża sobie bez niej Barbórki, pobudki, czy pochodu – mówi Damian Krata, kapelmistrz orkiestry.

Obecnie najważniejszymi dla kopalni wydarzeniami, w których bierze udział orkiestra jest niewątpliwie Barbórka i związane z tym wydarzeniem uroczystości (Karczma Piwna, Comber Babski, spotkanie z jubilatami, uroczysta akademie) oraz Międzynarodowy Kongres Górnictwa Węgla Brunatnego, a także spotkania pod tablicą upamiętniającą osoby, które straciły życie na stanowisku pracy. Orkiestra uświetnia też swoimi występami miejskie wydarzenia.

Uroczyste obchody 50-lecia Orkiestry Zakładowej KWB Bełchatów odbyły się 4 października w Hali Widowiskowo-Sportowej w Bełchatowie. Gratulujemy muzykom pięknego jubileuszu i życzymy kolejnych!

PAK KWB Konin

Jak zapobiec wypadkom. Wielkopolski Dzień BHP w kopalni Konin

Tegoroczny Wielkopolski Dzień Bezpieczeństwa i Ochrony Zdrowia w Pracy, firmowany przez Okręgowy Inspektorat Pracy w Poznaniu, został zorganizowany w Koninie 25 kwietnia. Gospodarzem wydarzenia była spółka PAK KWB Konin.

Wybór organizatora nie był przypadkowy. – *W pracy górniczej bezpieczeństwo zawsze stawiane jest na pierwszym miejscu. Straty produkcyjne możemy odrobić, urządzenie techniczne, jeżeli się zepsuje, możemy naprawić, ale życie i zdrowie ludzkie to wartość najcenniejsza. Dlatego współpracujemy ze wszystkimi organami, żeby podnieść poziom bezpieczeństwa, wdrażamy też swoje procedury. Bardzo ważna jest profilaktyka i stosowanie reguł w praktyce* – powiedział Karol Furmaniak, dyrektor ds. technicznych kopalni.



Adresatami szkolenia byli społeczni inspektorzy pracy, pracownicy działów BHP oraz przedstawiciele załogi i kierownictwa spółek Grupy Kapitałowej ZE PAK: kopalni, elektrowni, PAK Górnictwo i PAK Serwis. Zakładowy społeczny inspektor pracy w PAK KWB Konin Wiesław Kwiatkowski wraz z działem BHP kopalni przygotowali urozmaicone i obszerne tematycznie wydarzenie. Zaprosili gości z PIP, OUG, policji, straży pożarnej i sanepidu, którzy nie tylko byli obserwatorami, ale także prelegentami.

Dyrektor Powiatowej Stacji Sanitarно-Epidemiologicznej Agnieszka Dybała-Kamińska skupiła się na

problemie stosowania substancji psychoaktywnych. Słuchacze dowiedzieli się, jaka jest skala tego zjawiska w Wielkopolsce, jakie zmiany zaobserwowano w ostatnim czasie i które z problemów mogą wystąpić także w zakładzie pracy.

Temat narkotyków i dopalaczy kontynuował podkomisarz Sebastian Wiśniewski z Komendy Miejskiej Policji, który swoją prelekcję uzupełnił próbkami zakazanych substancji oraz alkoholami. Ich założenie, o czym mogli się przekonać ochotnicy, imituje zachowanie po spożyciu alkoholu – utrzymanie równowagi w takim stanie jest nietatwe.

Od kierownika PIP w Koninie nadinspektora Zbigniewa Stanowskiego uczestnicy dowiedzieli się, jakie są przyczyny wypadków oraz koszty ponoszone przez społeczeństwo, pracodawcę oraz osoby poszkodowane i ich rodziny. W skali kraju wydatki te sięgają 4% PKB, średni koszt wypadku lekkiego to 31 tys. zł, śmiertelnego 549 tys., a rentowego 580 tys. W tym kontekście rola prewencji wypadkowej jest ogromna.

Dyrektor Okręgowego Urzędu Górniczego w Poznaniu Robert Nowak omówił wypadki przy pracy w zakładach górniczych – kilka z nich miało nietypowe okoliczności i drastyczne skutki. Przykłady te, zilustrowane filmami, wywarły duże wrażenie. Dyrektor Nowak apelował o unikanie rutyny, ostrożność i bezwzględne przestrzeganie zasad BHP.

Starszy kapitan Sebastian Andrzejewski z Wydziału Kontrolno-Rozpoznawczego Państwowej Straży Pożarnej także przedstawił szereg dających do myślenia przykładów pożarów i wypadków. Odpowiedział na liczne pytania słuchaczy.

Wykładom towarzyszyły pokazy. Strażacy Zakładowej Straży Pożarnej zaprezentowali gaszenie ognia przy użyciu różnych środków gaśniczych. Chętni mogli przyłączyć się do akcji i wypróbować gaśnice.

Zainteresowanie wzbudził pokaz pierwszej pomocy z wykorzystaniem defibrylatora, pracownicy BHP zademonstrowali jego działanie. Kopalnia Konin jako jeden z nielicznych zakładów w regionie posiada 7 defibrylatorów, umieszczonych w dostępnych miejscach, w tym na maszynach podstawowych na odkrywce. Ten wydatek już się zwrócił – w ubiegłym roku dzięki takiemu aparatowi uratowano życie pracownika, który dostał zawału. Warto podkreślić, że wszyscy inspektorzy SIP w kopalni zostali przeszkoleni w zakresie stosowania defibrylatora.

Na zakończenie spotkania szefowie działów BHP (Jarosław Balcerzak, główny inżynier BHP PAK KWB Konin i PAK Górnictwo, Zbigniew Zimroz, kierownik Działu BHP ZE PAK i PAK PCE BiW oraz Dawid Zieliński, kierownik



Biura BHP PAK Serwis) podsumowali ubiegły rok pod kątem wypadków i omówili zagrożenia występujące w środowisku pracy swoich spółek.

– W kwestii bezpieczeństwa nigdy za dużo szkoleń, aktualizacji wiedzy i ćwiczeń praktycznych. Byliśmy zaszczytleni, że zostaliśmy przez PIP wybrani do zorganizowania tego wydarzenia. Było to możliwe dzięki osobistemu zaangażowaniu prezesa Jarosława Czyży, który wspierał tę inicjatywę. Sądząc po komentarzach uczestników, sprostaliśmy zadaniu – powiedział Wiesław Kwiatkowski.

Fot. PAK KWB Konin

Przemarsz, festyn i pamięć

Twórcy Zagłębia Konińskiego, a zatem także pracownicy górniczych spółek, byli bohaterami uroczystości, która odbyła się 1 maja. Budowniczych zagłębia doceniła też pogoda – maszerując w pełnym słońcu zaprezentowali się wspaniale.

Barwny korowód otwierała delegacja zakładu, bez którego konińskiego zagłębia by nie było, czyli kopalni. Górnikom, seniorom oraz obecnym pracownikom, towa-



rzyszyła zakładowa orkiestra oraz poczty sztandarowe kopalni, związków zawodowych i klubu krwiodawców.

Przemaszerowały także reprezentacje pozostałych zakładów przemysłowych – ZE PAK, FUGO, huty alumi-



nium, cukrowni Gosławice, a także szkół i różnych organizacji. Uwagę zwracała delegacja koła PTTK niosąca napis: *1000 lat górnictwa odkrywkowego w regionie konińskim.*



Organizatorzy zaprosili orkiestry dęte kopalń soli w Kłodawie i Inowrocławiu oraz zespół z Rychwału. Wszyscy muzycy zegrali wspólnie jeden utwór – dyrygował Mirosław Pacześny. Widzom bardzo podobały się pokazy mażorettek, tancerek zespołu Rytmix oraz musztry paradowej.

Na najmłodszych czekały dmuchańce, koła gospodyń wiejskich serwowały smakołyki, a Muzeum Okręgowe przygotowało informacje i pamiątki poświęcone stonowi leśnemu z odkrywki Józwin. Było wesoło i kolorowo. Pomysłodawca uroczystości Oskar Radke zapewnił, że spotkanie majowe odbędzie się także w przyszłym roku.

212. akcja krwiodawstwa



12 kwietnia br. Górniczy Klub Honorowych Dawców Krwi PCK im. św. Barbary przy kopalni Konin zorganizował drugą w tym roku akcję zbiorowego oddawania krwi. Na apel zarządu klubu odpowiedziało 45 osób, którzy w sumie oddali 17 litrów 100 ml krwi pełnej. Akcję przeprowadzono w Zespole Szkół Górniczo-Energetycznych, zatem w zbiorce mogli uczestniczyć także uczniowie tej placówki i spora grupa skorzystała z tej możliwości. Krew pobierano Regionalne Centrum Krwiodawstwa i Krwiolecznictwa z Kalisza, które od lat współpracuje z kopalnianymi krwiodawcami.



Była to 212. akcja w historii górniczego klubu i druga w tym roku. Od stycznia jego członkowie oddali już 67 litrów tego bezcennego leku – to efekt obu zbiorów oraz krwi oddawanej na bieżąco w konińskim szpitalu. W tym roku zaplanowano jeszcze dwie akcje – odbędą się one 20 września i 22 listopada.

Fot. Andrzej Juskowiak

PGE GiEK S.A.

Powołanie Prezesa Zarządu PGE GiEK



Prezes Jacek Kaczorowski.

9 kwietnia 2024 roku Rada Nadzorcza PGE GiEK podjęła uchwałę o powołaniu od 11 kwietnia 2024 r. Jacka Kaczorowskiego do pełnienia funkcji Prezesa Zarządu PGE Górnictwo i Energetyka Konwencjonalna IX kadencji.

Jacek Kaczorowski jest absolwentem Akademii Górniczo-Hutniczej w Krakowie na kierunkach górnictwo oraz zarządzanie i marketing. Od początku kariery zawodowej związany z jednym z największych w Europie przedsiębiorstw górniczych – Kopalnią Węgla Brunatnego Bełchatów, gdzie zajmował najwyższe stanowiska menadżerskie. Posiada bogate doświadczenie w prowadzeniu i nadzorowaniu projektów w sektorze wydobywczym i energetycznym. Uczestnik prac Komitetu Górnictwa – Sekcja Górnictwa Odkrywkowego, a także sekcji Ekonomiki Górnictwa w PAN.

W latach 1999-2003 jako członek zarządu KWB Bełchatów S.A. piastował funkcję dyrektora ds. inwestycji, a w latach 2006-2010 – prezesa zarządu i dyrektora generalnego. Od lipca 2009 roku równolegle zarządzał również PGE Elektrownią Bełchatów S.A. i doprowadził do jej konsolidacji z 13 spółkami energetycznymi i wydobywczymi z całej Polski. Do końca 2015 r. był prezesem PGE Górnictwo i Energetyka Konwencjonalna. Funkcję tę objął ponownie w kwietniu 2024 roku.

Jacek Kaczorowski wiceprezydent europejskiego stowarzyszenia Euracoal

Prezes zarządu PGE GiEK Jacek Kaczorowski został nowym wiceprezydentem Euracoal – Europejskiego Stowarzyszenia Węgla Kamiennego i Brunatnego, które reprezentuje interesy producentów, importerów i użytkowników węgla w Brukseli.

Euracoal jest organizacją zrzeszającą instytucje branżowe, producentów, importerów i firmy zajmujące się obrotem węgla w Europie. Celem działalności stowarzyszenia jest reprezentowanie wspólnego stanowiska europejskich przedstawicieli przemysłu węglowego na różnych forach europejskich. Stowarzyszenie, zrzeszające kilkanaście państw Europy, m.in. publikuje dwa razy w roku raporty na temat europejskiego rynku węgla i szczegółowe przeglądy europejskiego przemysłu węglowego z sekcjami poświęconymi światowemu rynkowi węgla oraz transformacji energetycznej.

– Obecność w Euracoal jest okazją do stworzenia płaszczyzny współpracy z europejskimi reprezentantami branży węglowej i podkreślenia roli energetyki konwencjonalnej w systemie elektroenergetycznym – podkreśla prezes Jacek Kaczorowski. – To także możliwość angażowania się w kształtowanie prowadzonej na forum europejskim polityki energetycznej w kontekście trwającego procesu transformacji – dodaje prezes Kaczorowski.

Nowy prezes Towarzystwa Gospodarczego Polskie Elektrownie

Jacek Kaczorowski, Prezes Zarządu spółki PGE GiEK, został powołany na stanowisko prezesa zarządu Towarzystwa Gospodarczego Polskie Elektrownie (TGPE) – organizacji, która zrzesza największych wytwórców energii elektrycznej w Polsce. Nowy zarząd Towarzystwa Gospodarczego Polskie Elektrownie został wybrany podczas Walnego Zebrania Członków TGPE, które odbyło się 13 czerwca w Warszawie. Do zarządu TGPE dołączył również Marcin Laskowski, Wiceprezes Zarządu ds. regulacji PGE Polskiej Grupy Energetycznej.

Prezes Jacek Kaczorowski, kierujący pracami zarządu największej w Polsce spółki wytwórczej, pokreślił rolę TGPE w koordynacji działań producentów energii elektrycznej w Polsce, przede wszystkim w kontekście trwającego procesu transformacji.

– Towarzystwo Gospodarcze Polskie Elektrownie od lat aktywnie współpracuje z organami administracji rządowej w zakresie wypracowania jak najlepszych rozwiązań doty-

czących funkcjonowania sektora elektroenergetycznego. Prace te dotyczą głównie przygotowania, opiniowania oraz wsparcia w tworzeniu aktów prawnych i konsultacji zmian legislacyjnych – zarówno krajowych, jak i europejskich. Uczestnictwo PGE GiEK w pracach TGPE, w ramach odpowiednich grup roboczych i zespołów ekspertów, umożliwia wypracowanie najlepszych rozwiązań dla spółki i pozostałych znaczących wytwórców energii elektrycznej w kraju – podkreślił prezes Jacek Kaczorowski.

W obliczu wyzwań stojących przed polską energią, rola TGPE jako organizacji zrzeszającej największe firmy branży, jest niezwykle istotna. Towarzystwo podejmuje szereg działań na rzecz wszechstronnego rozwoju oraz racjonalnego wykorzystania potencjału wytwórczego elektrowni, prezentuje wspólne stanowisko firm sektora energetycznego wobec władz kraju, a także prowadzi analizy w zakresie zmian organizacyjnych i rozwoju elektroenergetyki krajowej ze szczególnym uwzględnieniem sektora wytwarzania energii elektrycznej.

– Priorytetem nowych władz Towarzystwa będzie kontynuowanie tych prac, a także ukierunkowanie planowanych zmian rynku energii elektrycznej i usług systemowych w taki sposób, by uwzględniły interesy dużych elektrowni systemowych opartych na paliwach konwencjonalnych – powiedział prezes TGPE.

Towarzystwo Gospodarcze Polskie Elektrownie powstało 34 lata temu jako stowarzyszenie działające w obszarze wytwarzania energii elektrycznej. Oddziały PGE GiEK, które wcześniej były odrębnymi Spółkami, wchodziły w skład TGPE od początku funkcjonowania Towarzystwa. Aktualnie Towarzystwo zrzesza 12 spółek wytwórczych w charakterze członków wspierających.

Kopalnia Turów zakończyła budowę wału ziemnego

Kopalnia Węgla Brunatnego Turów, należąca do spółki PGE Górnictwo i Energetyka Konwencjonalna, zakończyła budowę krajobrazowego, ziemnego wału przy czechoskiej granicy. Inwestycja została zrealizowana w ramach



realizacji umowy, która w 2022 r. zakończyła polsko-czeski spór wokół dalszej działalności turoszowskiej kopalni. Na wale posadzonych zostało ponad 14 000 młodych drzew i krzewów.

Turoszowska kopalnia z należytą starannością realizuje zapisy międzyrządowej umowy. Prace nad budową i zalesianiem krajobrazowego wału, znajdującego się pomiędzy Kopalnią Turów a Republiką Czeską trwały niespełna rok, od lipca 2023 roku. Inwestycję rozpoczęto opracowaniem i przyjęciem przez obie strony harmonogramu prac. Zgodnie z przyjętą dokumentacją projektową, wał ma 5 metrów wysokości, ok. 40 m szerokości w podstawie oraz nieco ponad kilometr długości.

Ostatnim etapem realizacji inwestycji było nasadzenie roślinności na wierzchowinie wału. Posadzono na nim drzewa liściaste i iglaste, m.in. sosnę zwyczajną,



modrzew europejski, brzozę brodawkowatą, klon jawor i klon pospolity, lipę drobno i szerokolistną, a także mniejsze krzewy.

Budowa wału ziemnego była jednym z postulatów Republiki Czeskiej. Ma on na celu zastąpienie widoku na turoszowski kompleks energetyczny. W ramach umowy zakończono już także, m.in. budowę podziemnego ekranu przeciwfiltracyjnego. Testy skuteczności podziemnej bariery wykazują wzrost poziomu wód podziemnych nawet o ponad 4,6 metra, a wyniki na bieżąco przeprowadzanych pomiarów przekazywane są stronie czeskiej. Kopalnia realizuje również zapisy umowy dotyczące innych komponentów środowiska, m.in. w zakresie ochrony przed hałasem i pyleniem. Dotychczas na terenie Kopalni Turów odbyło się również osiem misji oceniających, podczas których strona czeska monitorowała działania podejmowane na rzecz ochrony wód. Są one organizowane raz na kwartał.

5500 drzewek posadzonych podczas akcji „Lasy Pełne Energii”

Pracownicy Kopalni i Elektrowni Betchatów oraz Centrali PGE GiEK we współpracy z młodzieżą szkolną i Nadleśnictwem Betchatów posadzili 5.500 sadzonek sosny w ramach akcji „Lasy Pełne Energii”.

Podobnie jak w roku ubiegłym, w tegorocznej akcji udział wzięło ok. 100 uczniów z lokalnych szkół średnich, z którymi od lat współpracuje betchatowski kompleks energetyczny.

Akcja w lokalizacji Kopalni i Elektrowni Betchatów odbyła się 12 kwietnia br. w okolicach kompleksu energetycznego, w pobliżu miejscowości Kluki. Wspólnie z betchatowskim nadleśnictwem, Zespołem Szkół Ponadpodstawowych w Kleszczowie oraz z Zespołem Szkół Ponadpodstawowych nr 1 w Betchatowie, zasadzono 5,5 tysiąca sadzonek sosny.

– Akcje sadzenia drzew przez pracowników PGE GiEK w ramach corocznej inicjatywy „Lasy Pełne Energii” są wyrazem naszej społecznej odpowiedzialności. Wspieramy postawy proekologiczne, aktywizując nie tylko naszych pracowników, ale również uczniów, leśników i mieszkańców do wspólnego dbania o otaczającą nas przyrodę – podkreśla Jacek Kaczorowski, prezes zarządu PGE GiEK.

„Lasy Pełne Energii” to flagowy, autorski projekt środowiskowy Grupy PGE, który realizowany jest od 24 lat. Co roku wiosną i jesienią, we współpracy z Lasami Państwowymi pracownicy PGE z rodzinami, dziećmi,

młodzieżą szkolną, harcerzami, sportowcami i przedstawicielami lokalnych społeczności sadzą drzewa na terenie nadleśnictw.

Program ma charakter warsztatowo-edukacyjny, a jego celem jest zwiększenie świadomości uczestników akcji na temat roli lasów dla środowiska i klimatu. Program kształtuje także właściwe postawy społeczne i ekologiczne wśród pracowników i ich rodzin, a także sprzyja nawiązywaniu i pielęgnowaniu relacji dobrosąsiedzkich Grupy PGE z lokalnymi społecznościami.

Spółka PGE GiEK w ubiegłoroczną akcję „Lasów Pełnych Energii” w lokalizacjach Elektrowni i Kopalni Turów, Elektrowni i Kopalni Betchatów, Elektrowni Dolna Odra, Elektrowni Opole oraz Elektrowni Rybnik, zaangażowała łącznie blisko 360 uczniów, a także młodych zawodników z lokalnych klubów sportowych. W 2023 r. w nadleśnictwach Gryfino, Betchatów, Rybnik i Kup posadzo-



no łącznie blisko 18.000 nowych drzew, głównie sosen, świerków, buków i dębów, a w przeddzień Światowego Dnia Ziemi w lokalizacji Kompleksu Turów wysprzątno wielohektarowy obszar leśny należący do Nadleśnictwa Pieńsk, zbierając ok. 300 kg śmieci.

Każdego roku liczba zaangażowanych wolontariuszy, jak i posadzonych drzew wzrasta. W 2023 roku w całej Grupie PGE blisko 2 tys. osób posadziło 110 tys. drzew, czyli o 42.500 więcej niż rok wcześniej. W 2024 roku przypada 24. edycja projektu i uczestnicy akcji planują pobić dotychczasowe wyniki i posadzić jeszcze więcej drzew na terenie całej Polski w dwóch terminach akcji: wiosennej i jesiennej.



PGE GiEK motywuje i nagradza zdolnych uczniów

Kilkudziesięciu tegorocznych stypendystów klas patronackich PGE, które funkcjonują w szkołach branżowych i technicznych w powiatach bełchatowskim i zgorzeleckim, otrzymało od Jacka Kaczorowskiego, Prezesa Zarządu PGE Górnictwo i Energetyka Konwencjonalna gratulacje za dobre wyniki w nauce.

PGE GiEK od kilku lat aktywnie wspiera uczniów szkół zawodowych, oferując im pomoc w edukacji oraz zdobyciu praktycznego doświadczenia zawodowego. Program klas patronackich PGE ma na celu nie tylko podniesienie jakości kształcenia zawodowego, ale również zwiększenie atrakcyjności tego typu edukacji wśród młodzieży. Spółka angażuje się w organizację zajęć praktycznych,

wizyt zawodoznawczych oraz warsztatów, które pozwalają uczniom zdobywać cenne umiejętności i wiedzę z zakresu przyszłego zawodu.

Co roku Spółka PGE GiEK nagradza najlepszych uczniów stypendiami, które są wyrazem uznania dla ich osiągnięć oraz motywacją do dalszej nauki i rozwoju. Dzięki tym stypendiom uczniowie mają możliwość rozwijania swoich pasji oraz kontynuowania edukacji na wyższym poziomie.



– Pomagamy młodzieży rozwijać skrzydła i stwarzamy im warunki do wyboru przyszłych zawodów. Nasza spółka tworzy i wspiera programy, które motywują młodzież do efektywnej nauki, a także są szansą na rozwój osobisty. Wierzymy, że inwestowanie w edukację zawodową przynosi korzyści nie tylko uczniom, ale także całej społeczności lokalnej i branży, w której funkcjonujemy – mówi Jacek Kaczorowski, Prezes Zarządu PGE GiEK.

Listy gratulacyjne odebrali na zakończenie roku uczniowie Zespołu Szkół Ponadpodstawowych w Kleszczowie, Zespołu Szkół Ponadpodstawowych nr 1 w Bełchatowie oraz Zespołu Szkół Zawodowych i Licealnych w Zgorzelcu.

Otrzymało je 73 uczniów, którzy spełnili wszystkie kryteria regulaminu stypendialnego, przygotowanego przez spółkę PGE GiEK i zatwierdzonego przez Ministerstwo Edukacji Narodowej. Wyróżnieni uczniowie musieli między innymi uzyskać średnią ocen co najmniej 4,5 z przedmiotów kształcenia zawodowego, pozytywny wynik egzaminów potwierdzających kwalifikacje w zawodzie, przewidzianych w programie nauczania dla danej klasy, bardzo dobrą ocenę z zachowania i co najmniej bardzo dobrą ocenę z praktyki zawodowej.

Program klas patronackich to nie jedyne działanie, które PGE GiEK podejmuje na rzecz społecznej odpowiedzialności biznesu związanej z edukacją. Spółka współpracuje z 18 uczelniami wyższymi. Naukowo-techniczna współpraca pozwala na realizację ważnych dla firmy projektów naukowych, wymianę doświadczeń, rozwiązywanie problemów natury teoretycznej oraz praktycznego wykorzystania potencjału naukowego uczelni.

Ponadto, w wyniku współpracy PGE, PGE GiEK i Województwa Łódzkiego od września 2021 r. w sąsiedztwie Elektrowni Bełchatów funkcjonuje Centrum Rozwoju Kompetencji (CRK). Jest ono miejscem stwarzającym możliwość kształcenia i rozwoju kwalifikacji pracowników branży energetycznej, przebranżowienia pracowników sektora energetyki konwencjonalnej oraz mieszkańców regionu łódzkiego zainteresowanych zmianą profilu zawodowego lub zdobyciem nowych kwalifikacji, m.in. w obszarach energetyki odnawialnej, czy gospodarki o obiegu zamkniętym.

Program Klasy Patronackie PGE realizowany jest od kilku lat na terenie powiatów bełchatowskiego i zgorzeleckiego. Uczniowie kształcą się w placówkach m.in. w zawodach: technik elektryk, mechanik, energetyk, automatyk i mechatronik. W ramach współpracy, uczniowie szkół branżowych i technicznych biorą udział w wizytach zawodoznawczych w kopalniach i elektrowniach Turów oraz Bełchatów. Oddziały organizują także zajęcia praktyczne i praktyki zawodowe, a także dodatkowe szkolenia. PGE GiEK funduje stypendia naukowe wyróżniającym się uczniom.

PGE GiEK sponsorem strategicznym klubu GKS Bełchatów

PGE Górnictwo i Energetyka Konwencjonalna kontynuuje wsparcie dla Górniczego Klubu Sportowego Bełchatów w zakresie szkolenia z piłki nożnej oraz sportu zawodowego. Nowo podpisana umowa obejmuje sezon 2024/2025.



– PGE Górnictwo i Energetyka Konwencjonalna od lat wspiera sportowe drużyny, w tym wizytówkę Bełchatowa, jaką jest istniejący od 47 lat górniczy klub – mówi Jacek Kaczorowski, prezes zarządu PGE GiEK.

– Głównym założeniem współpracy jest kontynuacja planu odbudowy marki klubu, który od



tego sezonu będzie występował pod nazwą PGE GiEK GKS Bełchatów. Widzimy potencjał i potrzebę utrzymania klubów sportowych ważnych dla regionu bełchatowskiego, dlatego wspieramy lokalny sport. Jestem przekonany, że dzięki naszemu wsparciu bełchatowskie drużyny będą osiągały sukcesy – dodaje Jacek Kaczorowski.

W ramach umowy, pod skrzydłami PGE Górnictwo i Energetyka Konwencjonalna znajdują się drużyny piłkarskie, które występują zarówno w turniejach międzynarodowych, ogólnopolskich, regionalnych, jak i w ligach wojewódzkich i ogólnopolskich. Pierwsza drużyna seniorów występuje na poziomie piłkarskiej III ligi gr. I oraz w rozgrywkach Pucharu Polski na poziomie wojewódzkim. Rozgrywki trzeciej ligi organizują Łódzki Związek Piłki Nożnej oraz Polski Związek Piłki Nożnej.

– Kontynuacja współpracy z naszym sponsorem strategicznym, spółką PGE Górnictwo i Energetyka Konwencjonalna, to bardzo dobra wiadomość dla wszystkich sympatyków naszego klubu – mówi Szymon Serwa, prezes Fundacji Akademia GKS Bełchatów.

– W pierwszej drużynie nastąpiły spore zmiany, dotyczące zarówno kadry zawodniczej, jak i sztabu szkoleniowego. Stawiamy sobie ambitne cele sportowe, ale pamiętamy również o odpowiedzialności społecznej, którą realizujemy poprzez szkolenie dzieci i młodzieży w zakresie piłki nożnej. GKS Bełchatów to duże tradycje i historia, która za nim stoi. Współpraca z PGE GiEK pozwala kontynuować odbudowę marki górniczego klubu – dodaje Szymon Serwa.



PGE Górnictwo i Energetyka Konwencjonalna, która pokrywa ponad 30 proc. krajowego zapotrzebowania na energię i produkuje rocznie blisko 50 tys. GWh energii elektrycznej brutto, wspiera także sport w lokalizacjach, gdzie prowadzi działalność. Spółka jest sponsorem strategicznym piłkarzy PGE GiEK GKS Bełchatów, siatkarzy PGE GiEK Skry Bełchatów oraz koszykarzy PGE GiEK Turów Zgorzelec.

Kopalnia to wymarzone miejsce dla filmowców

Na przedpolu bełchatowskiej odkrywki pojawili się studenci Szkoły Filmowej w Łodzi, którzy kręcili sceny do filmowej etiudy.



Przedpole kopalni zagrało rolę peryferii Moskwy, z którego przed pożarem uciekają Rosjanie. Film fabularny realizuje student II roku Wydziału Reżyserii – Maciej Herzog. Autorką zdjęć do jest Agnieszka Knocińska, studentka III roku Wydziału Sztuki Operatorskiej. Współautorem scenariusza oraz II reżyserem jest student II roku kierunku scenariopisarstwo – Franciszek Stoktosa.

– *Krajobrazy wokół kopalni zapierają dech w piersiach. Dla kogoś, kto po raz pierwszy jest w tym miejscu, widok jest ogromnym przeżyciem. Krajobrazy „grają” swoją plastycznością. Dla filmowców to wymarzone miejsce* – skomentował podczas kręcenia zdjęć Franciszek Stoktosa, reżyser studenckiej etiudy.

Kopalnia wabi swoimi plenerami od dawna piosenkarzy, performerów czy dokumentalistów. Lista artystów, którzy wybrali bełchatowską kopalnię jako miejsce do twórczej pracy, jest równie długa i bogata, jak historia brunatnego zagłębia. I wcale nie powinno to dziwić, bo chyba każdemu, kto spojrzy na kopalniane krajobrazy, nasuwają się

analogie do amerykańskiego Grand Kanionu. Pod koniec lat 80. w filmie pod roboczym tytułem „Przerwany etap” obok takich słów, jak m.in. Marek Kondrat, Zbigniew Zapasiewicz, Jerzy Bińczycki czy Jerzy Bończak zagrało blisko 150 górników, którzy wystąpili jako statyści.

Porozumienie dotyczące stabilnych i bezpiecznych warunków pracy i płacy parafowane

Spotkanie zespołu roboczego działającego w ramach połączonych Zespołów Trójstronnych ds. Branży Węgla Brunatnego i Branży Energetycznej zakończone porozumieniem dotyczącym stabilnych i bezpiecznych warunków pracy i płacy pracowników.

24 września 2024 r. w Stoku k. Bełchatowa odbyło się spotkanie zespołu roboczego działającego w ramach połączonych Zespołów Trójstronnych ds. Branży Węgla Brunatnego i Branży Energetycznej. Zadaniem zespołu, w którego pracach uczestniczyli przedstawiciele Strony Pracodawców - Grup Energetycznych PGE, Energa, Enea i Tauron pod przewodnictwem Prezesa PGE Górnictwo i Energetyka Konwencjonalna Jacka Kaczorowskiego oraz przedstawiciele Strony Społecznej – Central Związkowych reprezentowanych w obu Zespołach Trójstronnych, było wypracowanie i uzgodnienie treści porozumienia zabezpieczającego interesy pracowników w procesie wydzielania aktywów energetycznych i węglowych.

W wyniku uzgodnień parafowano porozumienie dotyczące stabilnych i bezpiecznych warunków pracy i płacy pracowników, potwierdzające dalsze obowiązywanie



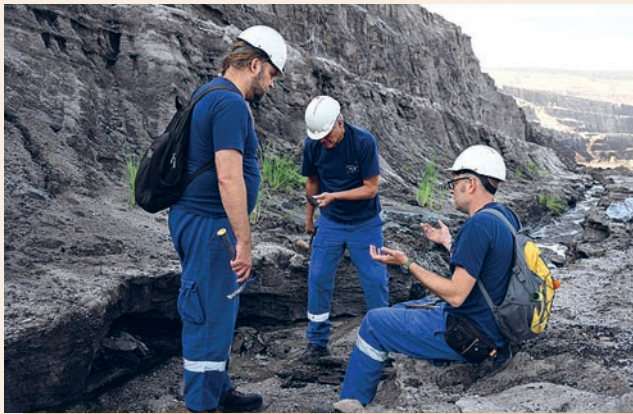
u stosowanie u poszczególnych pracodawców wewnątrz-zakładowych źródeł prawa pracy oraz respektowanie wszelkich uprawnień pracowniczych. Ustalono ponadto, że porozumienie będzie miało charakter wstępny w procesie uzgadniania umowy społecznej na okoliczność

transformacji sektora energetycznego i branży górnictwa węgla brunatnego w zakresie wydzielania konwencjonalnych jednostek zasilanych węglem z Grup PGE, Energa, Enea, Tauron i będzie wiązać strony do dnia wejścia w życie tej umowy.

Należy podkreślić, że uzgodnienie i parafowanie porozumienia mogło dojść do skutku w wyniku zaangażowania i odpowiedzialnej postawy Strony Społecznej i Pracodawców - poszczególnych Grup Energetycznych, przy udziale obecnych na spotkaniu przedstawicieli Ministerstwa Aktywów Państwowych. Parafowany tekst porozumienia zostanie przedstawiony do akceptacji stron dialogu społecznego na posiedzeniu połączonych Zespołów Trójstronnych.

Naukowcy – paleobotanicy w Turowie

Znaleziska paleobotaniczne z Kopalni Turów po raz kolejny znalazły się pod lupą naukowców. Pracownicy PAN Muzeum Ziemi w Warszawie we współpracy z naukowcami z Czech będą badać znalezione na terenie turoszowskiej odkrywkę okazy z minionych epok geologicznych i porównywać je z tymi znalezionymi w Czechach.



Podczas ostatniej wizyty w Turowie badacze z Czech w składzie dr inż. Karel Mach, kierownik działu mierniczego i geologicznego w kopalniach Bilina i Tušimice, prof. dr hab. Jiri Kvaček z Muzeum Narodowego w Pradze oraz dr hab. Jakub Sakala z Uniwersytetu Karola w Pradze, zebrali materiały do badań.

Kopalnia Turów od lat współpracuje z PAN Muzeum Ziemi w Warszawie. Efekty tych prac można podziwiać na wystawie stacjonarnej w Warszawie, która może po-

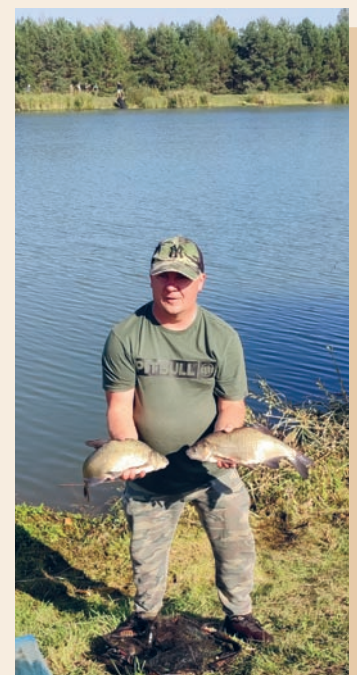


chwalić się największą kolekcją okazów kopalnej flory z Turowa. Jak mówi dr Rafał Kowalski, opiekun kolekcji paleobotanicznej w PAN Muzeum Ziemi, w zbiorach muzeum znajdują się m.in. wypręparowane z osadów iłowych drobne fragmenty roślin, zwęglone nasiona i owoce pochodzące z osadów naniesionych przez rzeki z terenów dalej położonych od zbiornika sedymentacyjnego oraz odciski w osadach iłowych szczątków roślinnych, głównie liści.

Węgiel brunatny wciąż odgrywa istotną rolę w energetyce. Pozyskiwanie tego surowca odbywa się metodą odkrywkową poprzez zdejmowanie wierzchnich warstw ziemi. Pogłębianie wyrobiska odkrywa również ewolucję naszej planety na przestrzeni setek milionów lat. Na podstawie odnalezionych w procesie wydobywczym skamieniałości, mamy możliwość poznania roślinności i historii życia na Ziemi.

Zawody wędkarskie na koniec lata

W ostatni dzień kalendarzowego lata na zbiorniku Kamień odbyły się zawody wędkarskie o Puchar Dyrektora Oddziału KWB Bełchatów. W tym roku zawody zorganizowano w formie drużynowej i w dyscyplinie feeder klasyczny.





Prognozy przewidywały piękną pogodę i dobre warunki do wędkowania, dlatego na starcie stawilo się aż 18 par. Po szybkiej odprawie i ciepłym posiłku zawodnicy rozstawili się na swoich wcześniej wylosowanych miejscach, by punktualnie o godzinie 9:00 przystąpić do rywalizacji. Jak to często bywa na tym zbiorniku, pomimo bogatego rybostanu, pierwsza część zawodów upłynęła dość spokojnie, jednak w miarę upływu czasu niektórzy z zawodników mieli coraz więcej pracy. Zacięta rywalizacja trwała do ostatnich minut zawodów.

Zwycięzcami w 2024 r. zostali Kamil Karpiński i Piotr Karpiński, drugie miejsce zajęli Tomasz Słok i Marcin Słok, a trzecie Zbigniew Brzeszczyński i Mariusz Zamolski.

Nagrody w imieniu Dyrektora Oddziału Dariusza Kowalczyka wręczył Dyrektor ds. Technicznych Damian Kałużny.



BETRANS

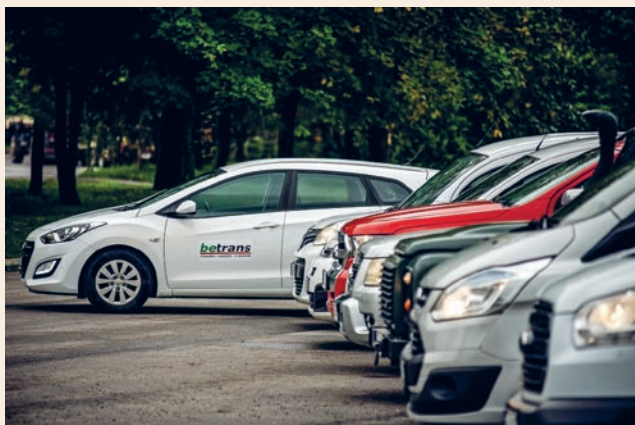
Nowy prezes Betransu



Od 2 września br. należąca do koncernu PGE GiEK spółka Betrans z siedzibą na Rogowcu ma nowego prezesa. Ogłoszony w sierpniu konkurs wygrał Jakub Mielczarek.

Jakub Mielczarek to menedżer przez lata związany z Urzędem Marszałkowskim Województwa Łódzkiego. Jest absolwentem Wydziału Prawa i Administracji Uniwersytetu Łódzkiego, był wiceszefem departamentu programu operacyjnego Kapitał Ludzki w Urzędzie Marszałkowskim, potem od grudnia 2010 r. przez dwa lata był dyrektorem biura zarządu woj. łódzkiego, następnie sekretarzem województwa. W lipcu 2019 r. objął stanowisko wiceprezesa Bionanopark Sp. z o.o., a w marcu 2020 r. został dyrektorem biura zarządu Związku Województw RP.

Spółka Betrans jest największą spółką dedykowaną w zakresie świadczenia usług transportowych w Grupie Kapitałowej PGE Polska Grupa Energetyczna S.A. Jest stabilnym i wiarygodnym podmiotem gwarantującym profesjonalną obsługę swoich kontrahentów. Usługi transportowe spółka świadczy różnorodnymi środkami transportu o zróżnicowanej ładowności. Zapewnia także transport osobowy na terenie kraju oraz za granicą. Specjalizuje się w obsłudze floty zarówno osobowej jak i ciężarowej. Realizuje usługi warsztatowo-lakiernicze oraz wulkanizacyjne. Kadra pracownicza Betransu dysponuje olbrzymim doświadczeniem, do każdego zlecenia podchodząc indywidualnie, tak aby zapewnić klientowi pełne zadowolenie.





Związek Pracodawców
Porozumienie Producentów
Węgla Brunatnego
z siedzibą w Bogatyni

ul. Górników Turowa 1
59-916 Bogatynia
tel. 75 77 35 262
www.ppwb.org.pl